



# CITIZ PLATINUM



NESPRESSO

# 如何在用户手册中导航



# 目录



## 启动

- 安全
- 处置和环境保护
- 注册您的咖啡机
- 机器概述
- 包装内容
- 开/关
- 第一步



## 咖啡制备



## 保养

- 清洁
- 除垢
- 维修前或存放前的准备



## 故障排除



## 设置

- 规格
- 个性化您的咖啡杯量
- 重置为出厂设置
- 水硬度设置



# 启动

安全

处置和环境保护

注册您的咖啡机

机器概述

包装内容

开/关

第一步

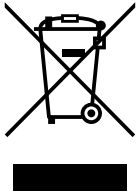
# 安全

**小心:**在操作咖啡机之前,请参阅安全安全须知,以避免可能的伤害和损坏。

[www.nespresso.com](http://www.nespresso.com)

## 处置和环境保护

该设备符合欧盟指令2012/19/EC。包装材料和器具包含可回收材料。您的设备包含可回收或可回收的宝贵材料。将剩余的废料分离成不同类型,有助于回收有价值的原材料。将设备留在收集点。您可以从当地当局获得处置信息。



# 注册您的咖啡机

作为Nespresso会员,我们的咖啡专家为您提供终身支持,包括机器故障排除服务。请在您首次注册时提供新机器的序列号,以帮助我们提供个性化的客户帮助。该19位代码位于**机器的滴水盘或底部**。

[www.nespresso.com](http://www.nespresso.com)



01. 在[nespresso.com](http://nespresso.com)上连接。

02. 登录您的帐户。



03. 添加机器并按照步骤操作。

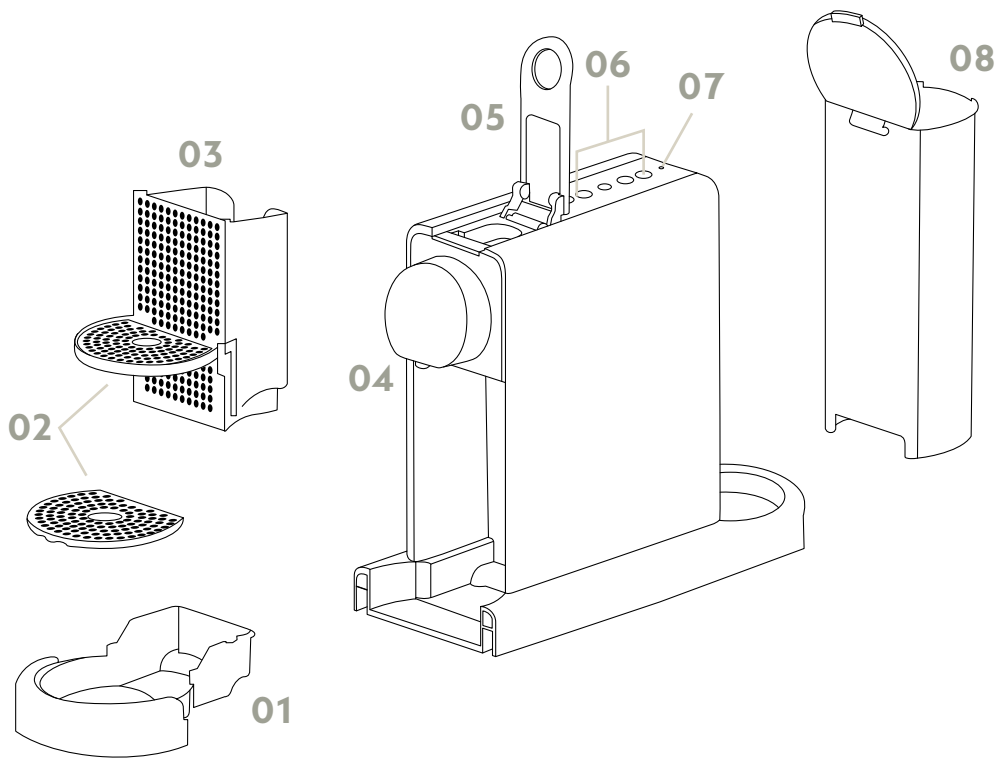


包含19个字符的序列号位于条形码下方。此数字写在标签上,表示机器的身份。这些信息有助于我们检查您的型号,并在您的机器需要送往我们的维修中心时进行最佳追踪。带有序列号的标签如下:

- 在滴水盘上
- 机器下方
- 在机器的包装上



# 机器概述



- |             |          |
|-------------|----------|
| 01. 滴水盘     | 05. 手柄   |
| 02. 滴水格栅    | 06. 按键   |
| 03. 废弃粉囊存储盒 | 07. 除垢提示 |
| 04. 咖啡和热水出口 | 08. 水箱   |

饮品按键：



超大杯美式咖啡 (40毫升咖啡, 160毫升热水)



美式咖啡 (25毫升咖啡, 125毫升热水)



热水(200毫升)



大杯咖啡(110毫升)



浓缩咖啡(40毫升)



# 包装内容



- 
01. 咖啡机
  02. Nespresso 欢迎手册
  03. Nespresso 粉囊套装
  04. 安全须知
  05. 快速入门指南
  06. 保修



# 开/关

开

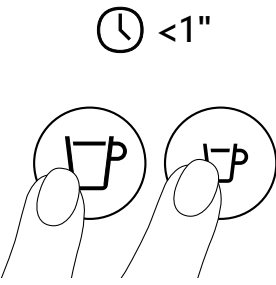


按任意键开机。机器将在大约30秒内预热。机器预热时，灯将闪烁。当灯光稳定时，机器准备就绪。



CN

关

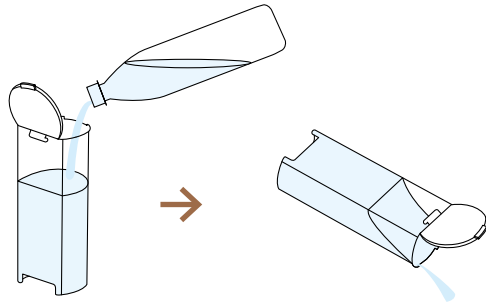


同时按下浓缩和大杯按键不到一秒钟即可关闭机器。



# 第一步

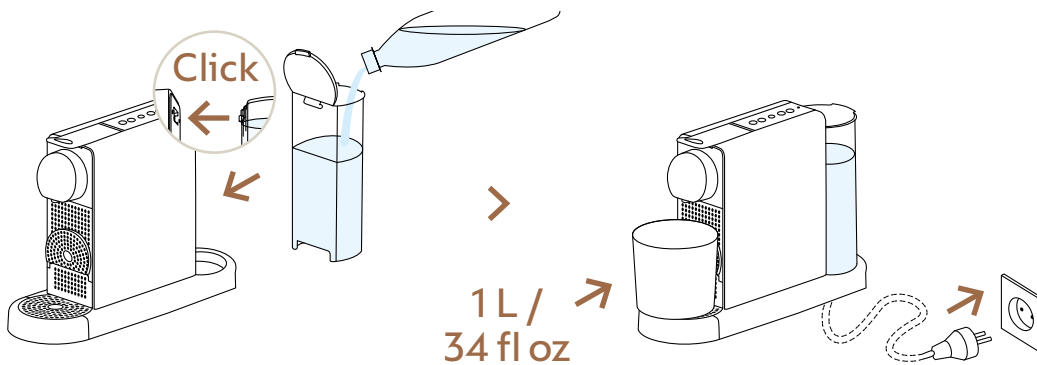
**i** 拆箱：由于包装中使用的回收材料，机器表面可能存在一些灰尘。这并没有危险，只需用软纸巾清洁即可。



01. 冲洗以清洁水箱。




02. 通过机器下方的轨道可调整电源线长度。



03. 向水箱中注入新鲜常温饮用水，然后将其放回原位，直到发出咔嗒声。在咖啡出口下方放置一个容量至少为一升的容器，并将机器插入电源插座。



 ~30"


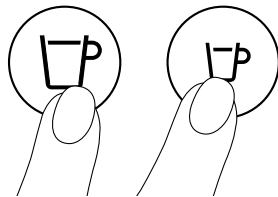

04. 按任意键开机。机器将在大约30秒内加热。机器加热时，灯将闪烁。当灯光稳定时，机器准备就绪。

3 x

2 x

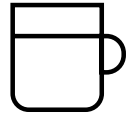


05. 机器准备：按下大杯咖啡按键，重复冲洗3次。按下热水按键，重复冲洗2次。

 <1"


06. 在咖啡机自动关机前，同时按下两个按键不到一秒钟即可关闭机器。





# 咖啡制备

## 打造你梦想中的咖啡角



选择您最喜欢的咖啡或适合您的订阅计划, 其余的我们将负责。



探索Lume系列咖啡配件。

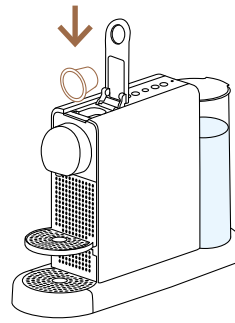
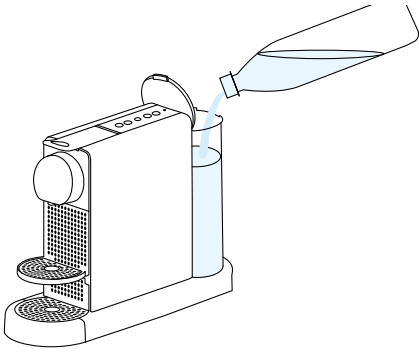
请访问[www.nespresso.com](http://www.nespresso.com)了解更多信息。

# 咖啡制备

🕒 ~30"

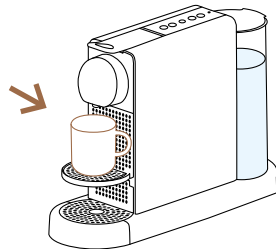


01. 按任意键开机。机器将在大约30秒内预热。机器加热时，灯将闪烁。当灯光稳定时，机器准备就绪。



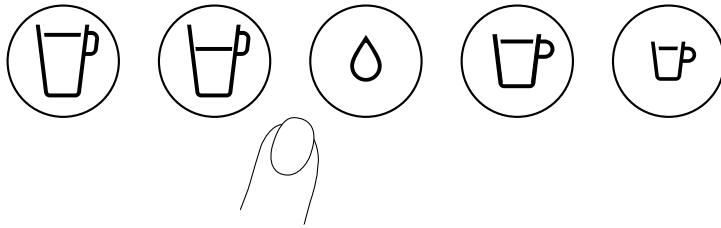
02. 向水箱中注入常温饮用水，并将其放回原位。

03. 完全抬起手柄，打开机器。插入粉囊。

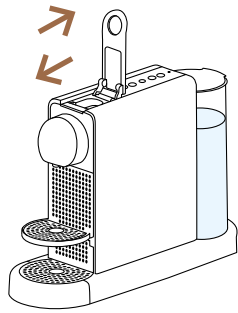


04. 关闭手柄。放置容量足够的杯子。





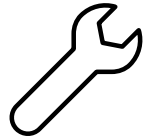
05. 按下相应的咖啡按键。萃取过程开始并将自动停止。如果您想暂停萃取或再次萃取咖啡, 请再次按下按键。



06. 要将粉囊弹出到废弃粉囊存储盒中, 请抬起并关闭机器手柄。



升级您的咖啡体验, 并使用**Aeroccino**奶沫机制备浓厚的牛奶配方。在[www.nespresso.com](http://www.nespresso.com)上了解该系列。



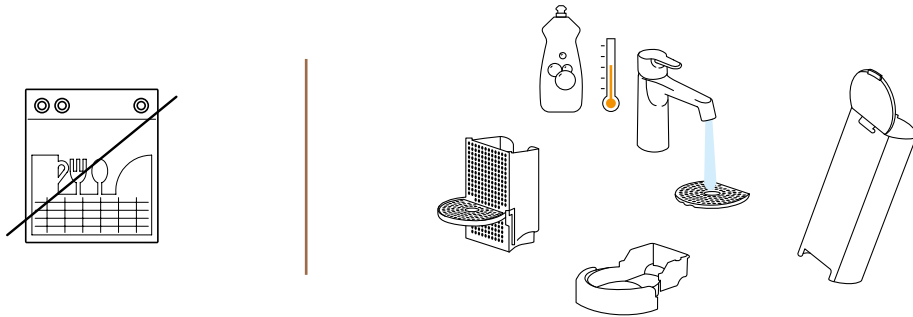
# 保养

清洁

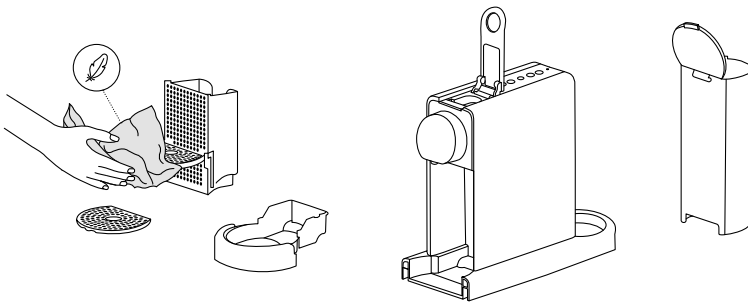
除垢

维修前或存放前的准备

# 清洁



01. 不要将机器的任何部分放入洗碗机。清洁前务必拔下机器插头。我们建议每天清空滴水盘和废弃粉囊存储盒。同时拆下水箱。用无味清洁剂清洗, 然后用常温水冲洗。



02. 用干净的新毛巾布或纸擦干, 然后重新组装所有部件。

**i** 日常请使用湿毛巾清洁咖啡出口和机器表面。您不应使用锋利的物体、刷子或锋利的磨料, 以及强力清洁剂或溶解清洁剂。



# 除垢

## 材料：

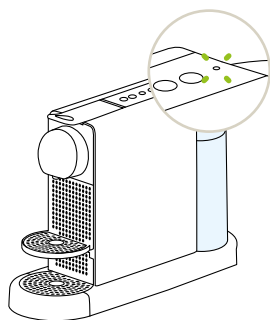
- 除垢剂 ([www.nespresso.com](http://www.nespresso.com))
- 1升的容器

## 时间：

- 该过程大约需要15分钟



**警告：**除垢剂可能有害。避免接触眼睛、皮肤和表面。

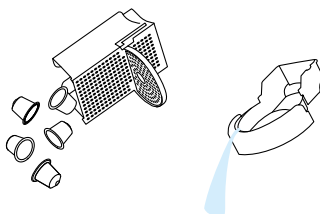
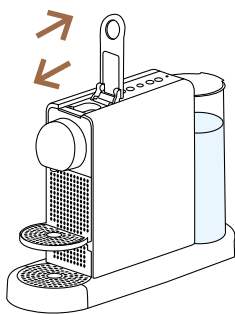


01. 当除垢提示在待机模式下闪烁时，表示需要除垢（1级警示）。



1级警示：除垢提示灯闪烁

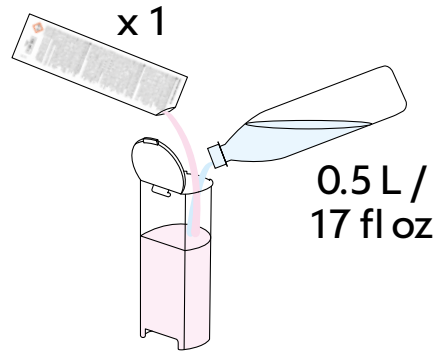
2级警示：除垢提示灯常亮（请参考第58页）



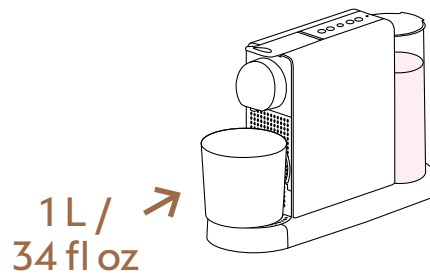
02. 提起并关闭手柄，将粉囊弹出到废弃粉囊存储盒。

03. 开机前，清空滴水盘和废弃粉囊存储盒。

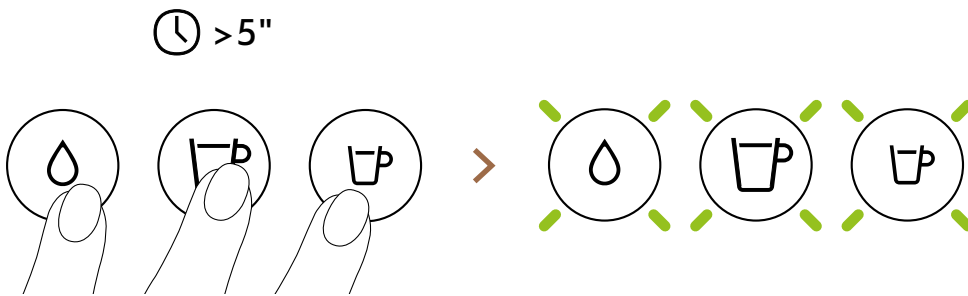




04. 向水箱中注入0.5升的常温饮用水, 并加入一份Nespresso除垢剂。



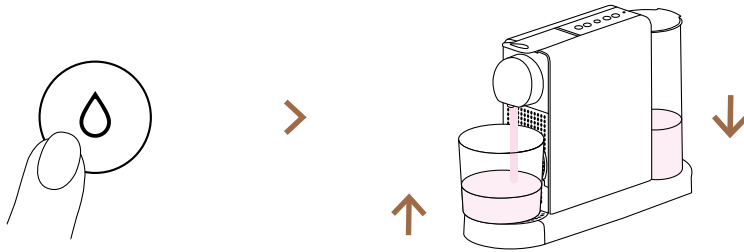
05. 在咖啡出口下方放置一个最小容量为1升的容器。



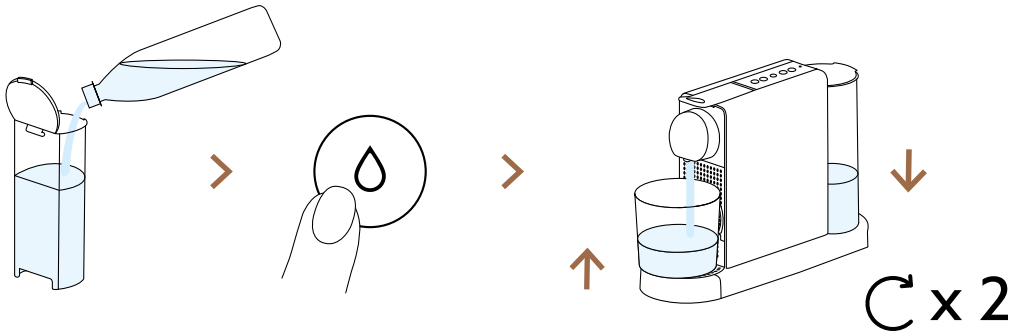
06. 机器开机状态-要进入除垢模式, 同时按下热水、大杯咖啡和浓缩咖啡按键5秒钟以上, 直到三个按键指示灯开始闪烁。



**i** 要在此阶段退出除垢模式，请按任意咖啡按键。请勿按下热水按键，否则将开始除垢。



07. 按下热水按键开始除垢过程的第一个循环，直到水箱清空。



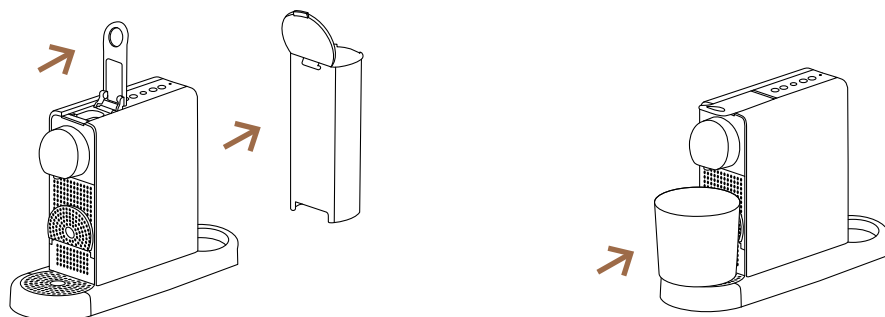
08. 冲洗水箱，注入新鲜常温饮用水。将一个1升的容器放在咖啡出口下方，然后按下热水按键开始冲洗。再次重复此步骤。除垢已完成。机器在除垢结束后会自动关机。

**i** 如经常使用美式咖啡或热水功能，可能会需要提前进行除垢。



# 维修前或存放前的准备

在不使用和防冻期间之前,或在维修之前



01. 当机器关闭时,拆下水箱并抬起手柄以弹出粉囊。

02. 在咖啡出口下方放置一个容器。

🕒 >5"

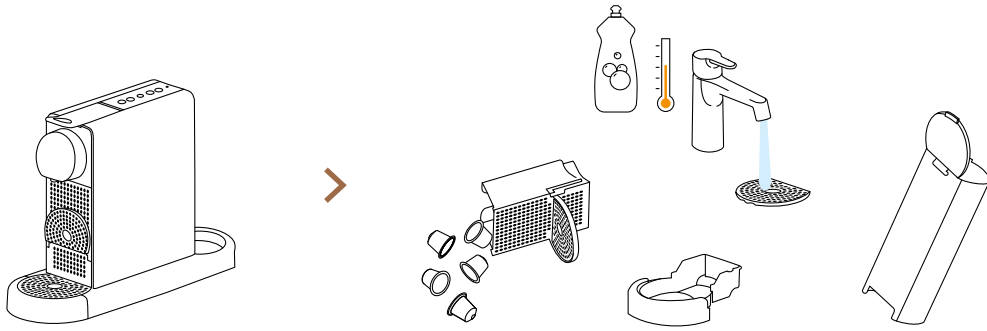


03. 同时按住浓缩和大杯按键5秒钟以上。按键将交替闪烁。

**i** 程序完成后,机器关闭。

**i** 在清空后,机器将停止运行10分钟。





04. 清洁前务必拔下机器插头。清空滴水盘、废弃粉囊存储盒并拆下水箱。用无味清洁剂清洗, 然后用常温水冲洗。不要将机器的任何部分放入洗碗机。





# 故障排除

# 故障排除

## 指示灯不亮

- 检查电源插座、插头、电压和保险丝。如有问题，请致电**Nespresso**。

## 不出咖啡，不出水

- 第一次使用：用常温饮用水（最高55°C/130 F）填充水箱，并根据第**46**页的说明运行机器。
- 水箱为空。填充水箱。
- 必要时进行除垢；请参见第**53**页的除垢部分。

## 出咖啡慢

- 流速取决于咖啡种类。
- 必要时进行除垢；请参见第**53**页的除垢部分。

## 咖啡不够热

- 预热咖啡杯。
- 必要时进行除垢；请参见第**53**页的除垢部分。

## 粉囊存储盒内发现漏水现象

- 正确放入粉囊。如果发生漏水现象，请致电**Nespresso**。

## 所有按键灯快速闪烁

- 机器在过热或处于0°C以下的环境中出现故障。请等待所有按键灯停止闪烁，这可能需要几分钟时间。如果按键灯在几分钟后仍然闪烁，请拔下插头并重新插上电源。
- 如果问题仍然存在，请致电**Nespresso**。

## 制备咖啡时除垢警示闪烁（1级除垢警示）

- 机器根据咖啡饮品消耗情况触发除垢警示。机器除垢请参考第**53**页的“除垢”部分。



**除垢警示灯常亮(2级除垢警示)**

- 机器根据饮品消耗情况触发除垢警示。立即对机器进行除垢以避免机器性能和咖啡品质下降。请参考第53页的“除垢”部分。

**不正常闪烁**

- 请将机器送修或致电Nespresso。

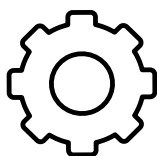
**只有水但没有咖啡流出(即使已经放了咖啡粉囊)**

- 在这种问题出现时, 请致电Nespresso。

**使用热水时有咖啡流出**

- 将用过的粉囊弹出到废弃粉囊存储盒中。
- 手柄向上的状态下使用热水功能。





# 设置

规格

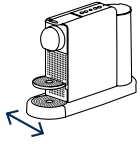
个性化您的咖啡杯量

重置为出厂设置

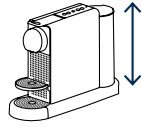
水硬度设置

# 规格

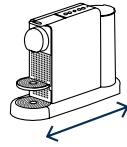
## 尺寸



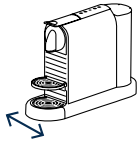
130毫米



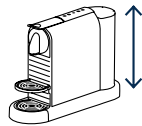
277毫米



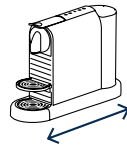
389毫米



130毫米



274毫米



389毫米

## 重量

~4千克

## 水箱容量

1升

## 废弃粉囊存储盒容量

12-14颗粉囊

## 功率

220V~ 50HZ 1170W

## 机器代码

Nespresso | C140, D140

Breville | BEC520

De'Longhi | EN220

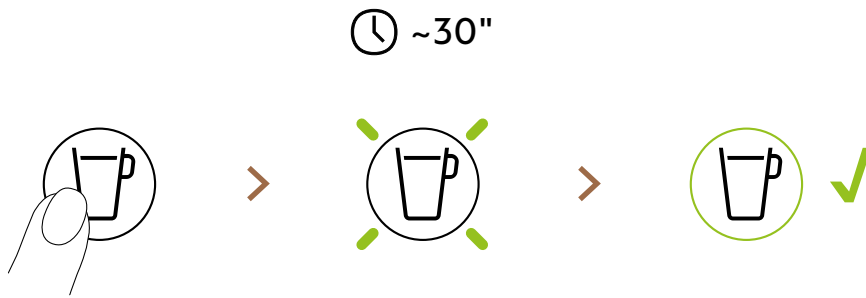
Krupps | XN61

Magimix | M900

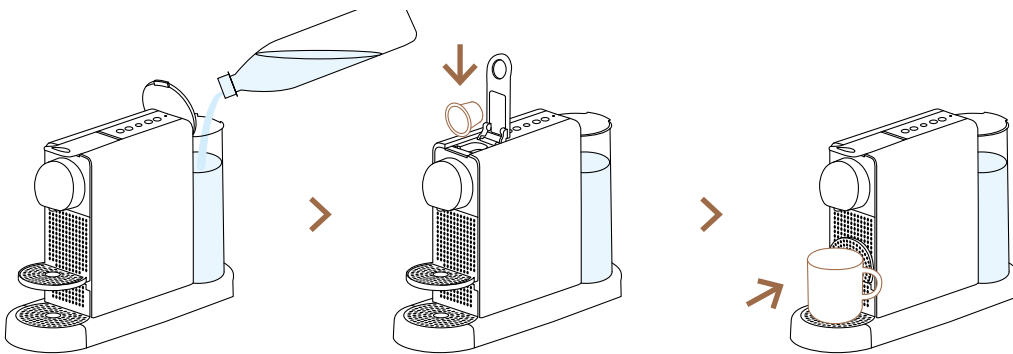


# 个性化您的咖啡杯量

您的CITIZ PLATINUM机器经过预编程,以获得更好萃取杯量。为了尽可能接近您的个人期望,您可以根据自己的口味重新设置咖啡的杯量。



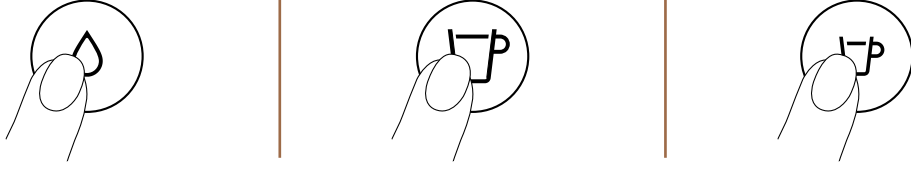
01. 按任意键开机。机器将在大约30秒内加热。机器加热时,灯将闪烁。当灯光稳定时,机器准备就绪。



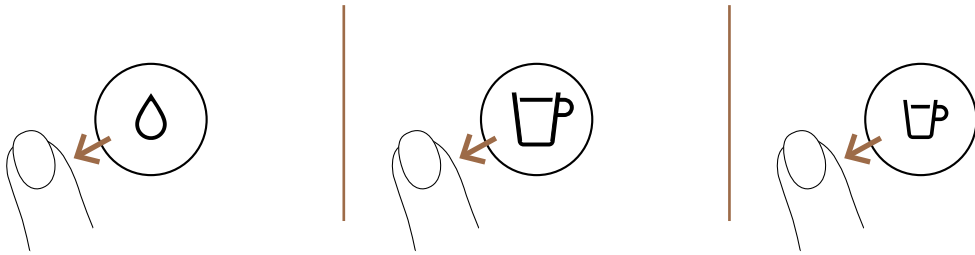
02. 向水箱中注入常温饮用水,并插入粉囊。在咖啡出口下面放一个杯子。



## 热水、大杯咖啡和浓缩咖啡



03. 若要对热水、大杯咖啡或浓缩咖啡的杯量进行设定,请在机器萃取时按住按键。



04. 达到所需的杯量后松开按键。

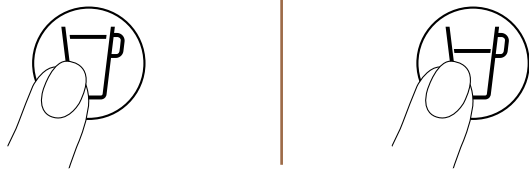
3 x



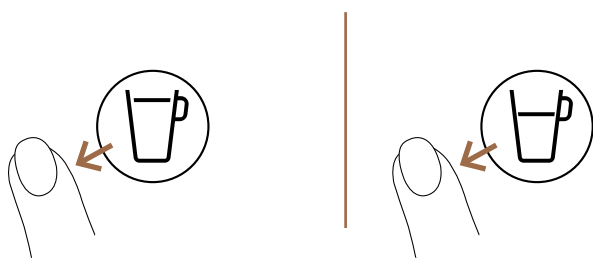
05. 灯将快速闪烁3次以确认新设置。



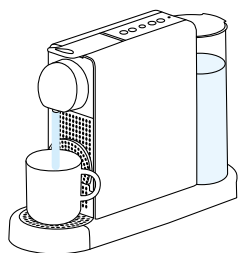
## 超大杯美式咖啡和美式咖啡



01. 要为超大杯美式咖啡和美式咖啡设定杯量, 请按住超大杯美式咖啡或美式咖啡按键, 直到机器开始萃取。



02. 达到所需的杯量后松开按键。



03. 热水将自动开始流出。





04. 当达到所需热水量, 请按下按键。

3 x



05. 灯将快速闪烁3次以确认新设置。

**i**

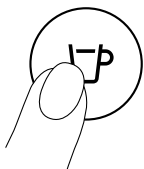
每个配方可设定杯量:

- **超大杯美式咖啡和美式咖啡:** 20毫升至110毫升咖啡, 25毫升至300毫升热水
- **热水:** 50毫升至300毫升
- **大杯咖啡:** 70毫升至150毫升
- **浓缩咖啡:** 20毫升至70毫升



# 重置为出厂设置

Espresso



🕒 >5"

01. 在机器关闭后, 按住浓缩咖啡按键5秒以上。

## 出厂设置

 <p><b>超大杯美式咖啡 *</b> 200毫升</p>	 <p><b>美式咖啡 **</b> 150毫升</p>	 <p><b>热水</b> 200毫升</p>
 <p><b>大杯咖啡</b> 110毫升</p>	 <p><b>意式浓缩咖啡</b> 40毫升</p>	

\* 超大杯美式咖啡 (40毫升咖啡, 160毫升热水)

\*\* 美式咖啡 (25毫升咖啡, 125毫升热水)



默认设置的水硬度为4级





3 x

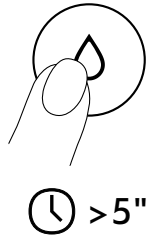


02. 指示灯将快速闪烁3次,以确认已恢复出厂设置。



# 水硬度设置

可以使用随附的测试条来测试水硬度。要通过机器设置水的硬度：

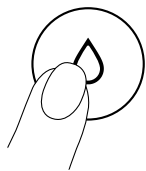


01. 当机器关闭时，按住热水按键5秒钟以上。

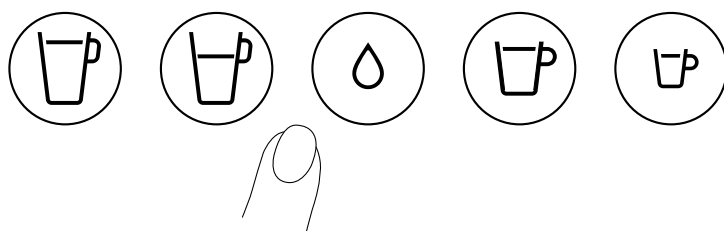
	水硬度	水硬度等级	碳酸钙 (CaCO <sub>3</sub> )	☪ 40毫升
		0	< 50 mg/l	4000
		1	> 70 mg/l	3000
		2	> 130 mg/l	2000
		3	> 250 mg/l	1500
		4	> 380 mg/l	1000

02. 按键闪烁表示已完成设定。





01. 多次按下热水按键, 直到达到相应的水硬度等级。



02. 按下任意咖啡按键进行确认并退出。

