

CHS



安全须知



探索我的咖啡机



首次使用



调节咖啡杯量



保养



咖啡机设定



按键灯提示



故障排除



技术规格

安全须知

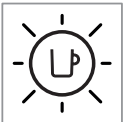
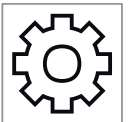
注意: 首次使用咖啡机前请仔细阅读安全须知, 以避免任何伤害和损坏。

请先阅读安全须知, 以避免致命的电击和火灾风险。插入电源时, 请确保接地连续性。

i 开箱时, 请移除包裹咖啡机的塑料膜。

废弃处理和环境保护

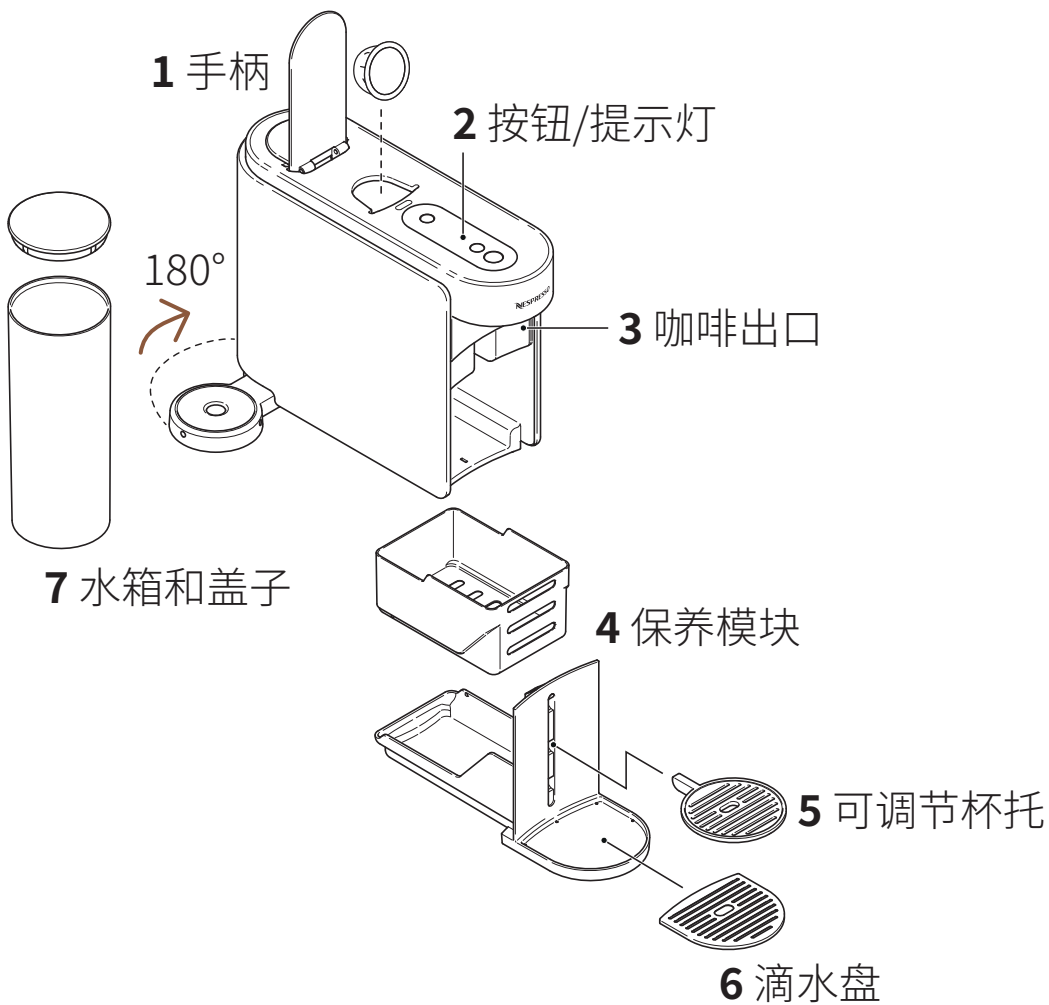
本设备符合欧盟标准2012/19/EC。包装材料和设备包含可回收材料。您的设备含有可回收且有价值的材料。将废弃物分类有助于回收。请洽当地政府了解回收信息。



探索我的咖啡机

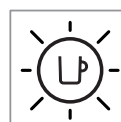
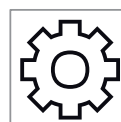
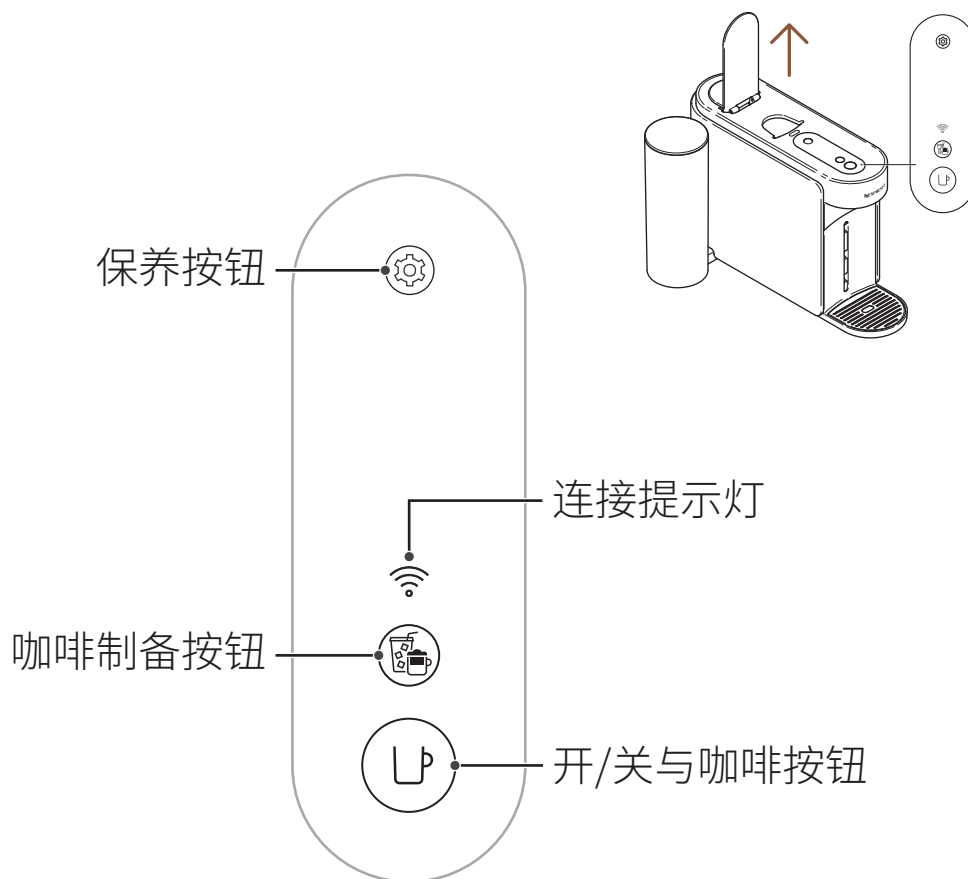


机器概览



i 请勿将可拆卸部件放入洗碗机.

按钮/提示灯



包装内容

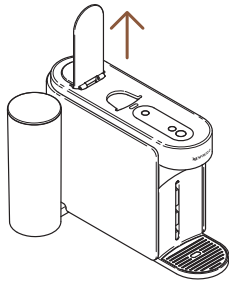


- 1 Vertuo Up咖啡机
- 2 Nespresso粉囊套装 (12粒)
- 3 快速入门指南
- 4 安全须知和保修
- 5 连接贴纸
- 6 冲洗贴纸

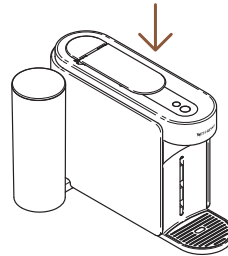
i 开箱: 由于包装中使用了回收材料, 因此可能会有一些灰尘出现在机器表面。这没有危险, 只需用软纸巾清洁即可。

打开/关闭

打开
打开手柄

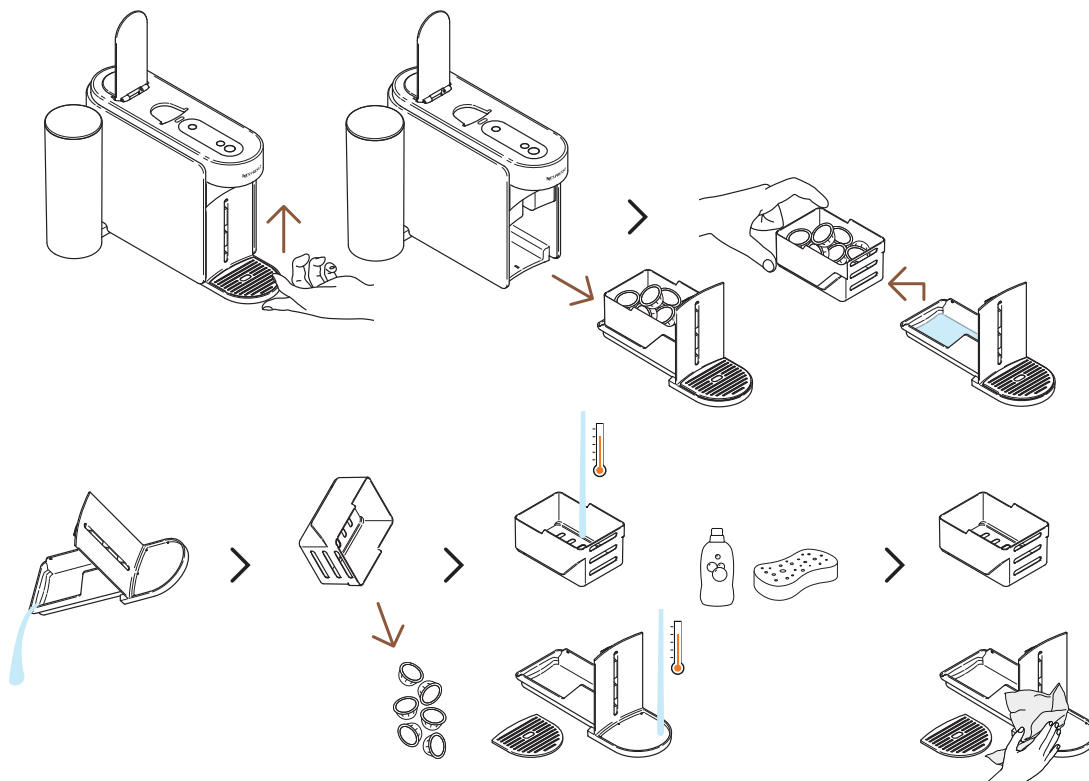


关闭
关闭手柄

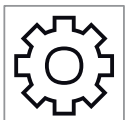


- i** 打开或关闭手柄不会开机。如果不正确关闭手柄, 您将无法制作咖啡。为了正确使用您的机器, 我们建议您在萃取完成后 (咖啡按钮长亮白灯) 再打开手柄将粉囊推出。

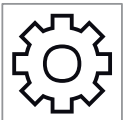
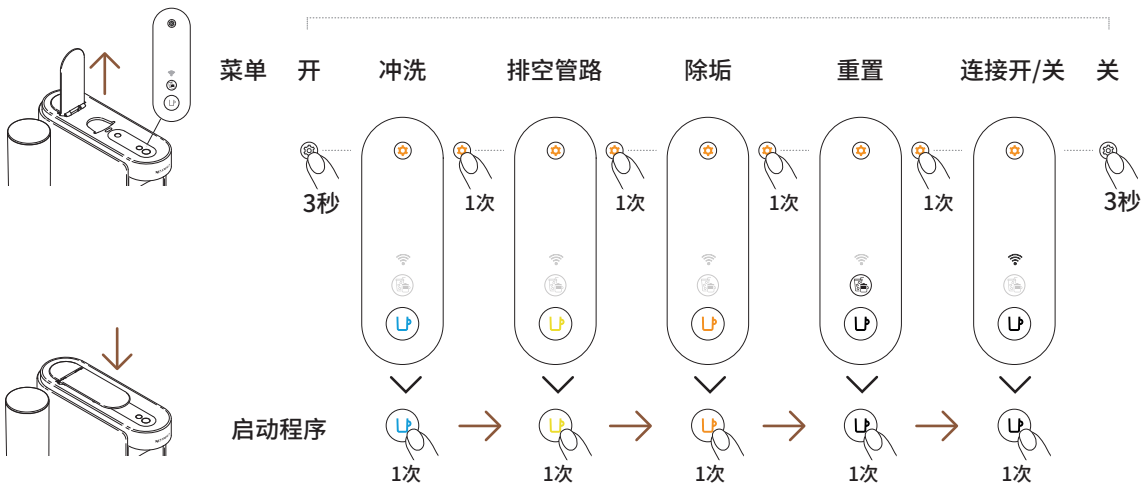
移除和清洁保养模块



- i** 要卸下保养模块, 请轻轻向上提起。小心地将用过的粉囊盒与其余部分分开, 回收粉囊并清空任何剩余的咖啡/水残留物。用热水和温和的无味洗涤剂清洗零件, 然后擦干, 轻轻组装并放回机器中



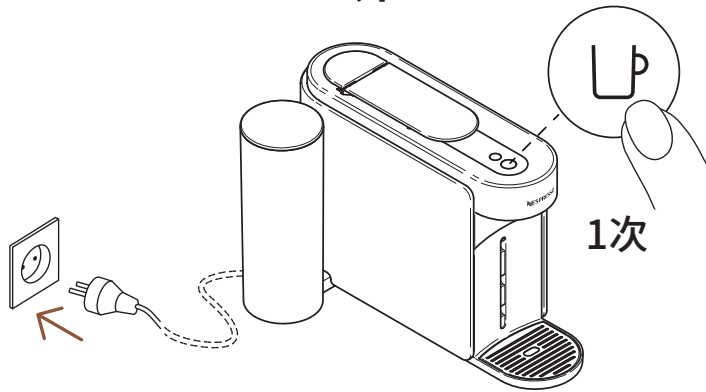
保养模式循环



首次使用

开/关

开



机器一旦插上电源, 按下按钮一次即可打开电源。

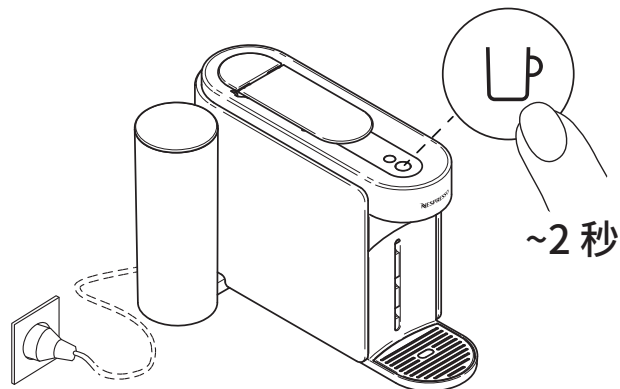
i 机器加热时, 指示灯将闪烁约30秒。一旦灯光稳定, 机器就可以使用了。

关

自动关机



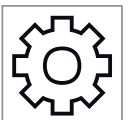
手动关机



为节省能源, 机器在未使用约2分钟后会关闭。

i 按住按键约2秒钟, 机器可以随时手动“关闭”(不使用时)。所有按钮和指示灯全部熄灭。

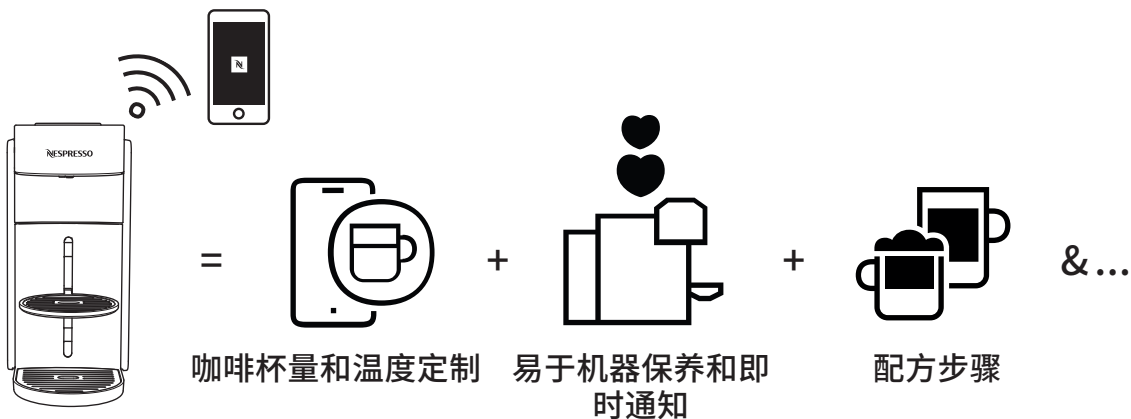
如果您已将机器配对, 请注意, 一旦机器关闭, 最后一批数据便可发送至**Nespresso**智能应用程序。这可能需要几秒钟的时间。



网络连接



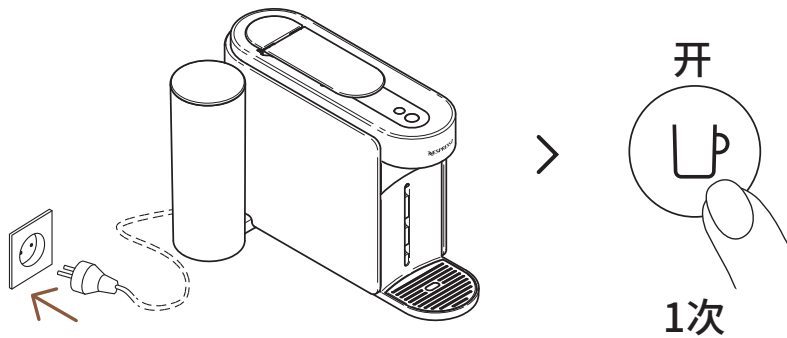
为什么要对VERTUO UP机器配对？



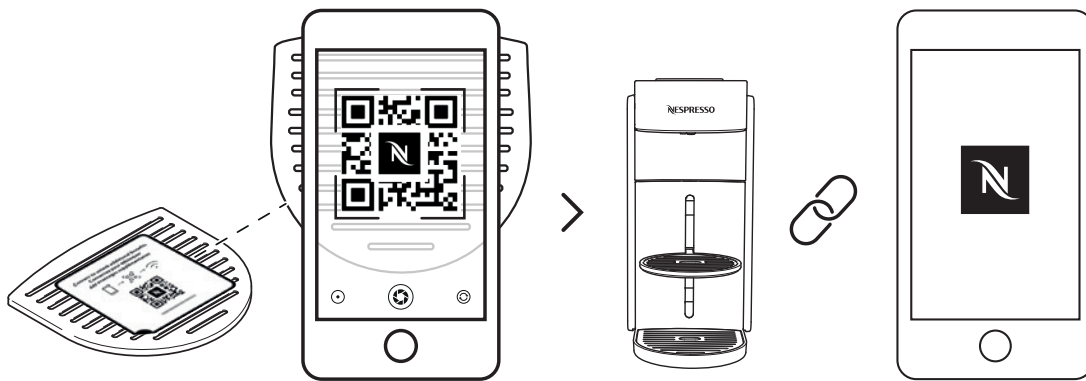
- **咖啡杯量和温度定制:** 仅通过应用程序调整杯量和定制咖啡温度。
- **易于机器保养和即时通知:** 直接通过应用程序轻松清洁和除垢。享受用最新功能升级机器的好处, 享受流畅体验。
- **配方步骤:** 探索经典咖啡配方及时尚创意。



如何连接您的机器?

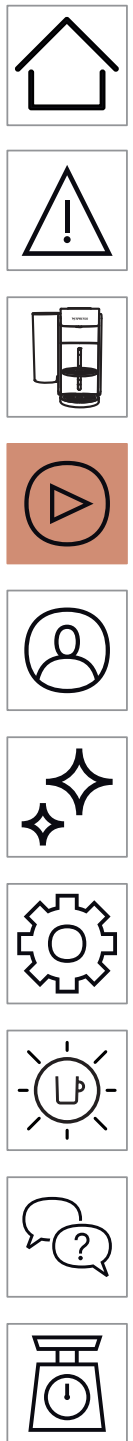


- 1** 要连接您的机器, 请插上电源, 按下咖啡按钮一次即可打开。



- 2** 扫描您机器滴水网格上的二维码, 或打开**Nespresso**智能应用程序配对您的机器。

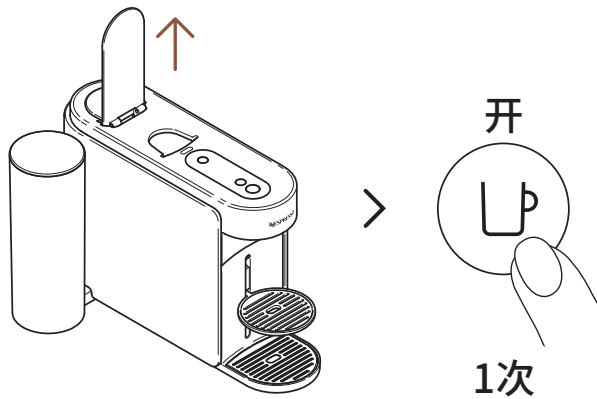
- i** 如果您已经下载了**Nespresso**智能应用程序将会自动开启。如果您没有**Nespresso**智能应用程序, 您可以下载它。
- i** 若未连接机器, 每次打开机器时, 连接指示灯都会闪烁。
- i** 如果您想禁用连接模块, 或者您所在的国家/地区不支持连接到**Nespresso**智能应用程序, 请参阅以下“**禁用/重新启用连接模块**”部分。



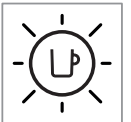
禁用/重新启用连接模块

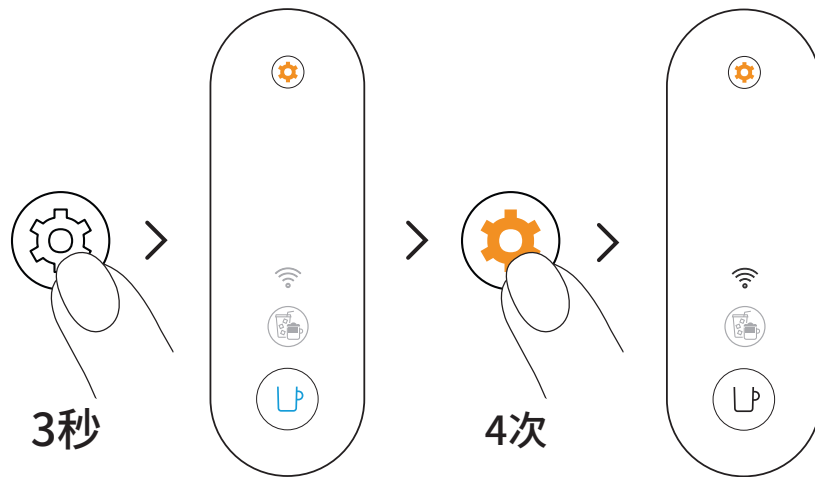


该机器配有默认启用的连接模块。它提供了额外的功能，增强了您的咖啡体验。要禁用连接模块，请执行以下步骤：

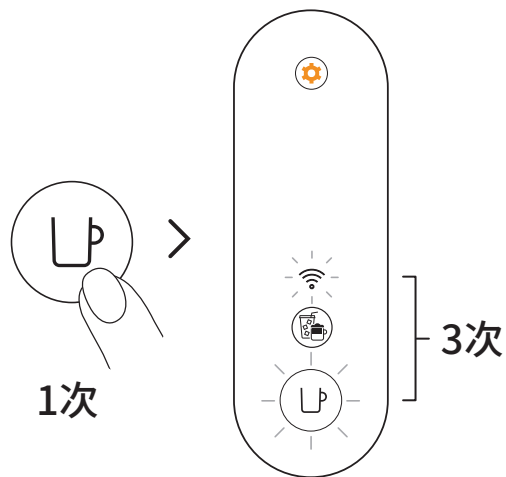


1 开启手柄，按一次咖啡按钮开机。



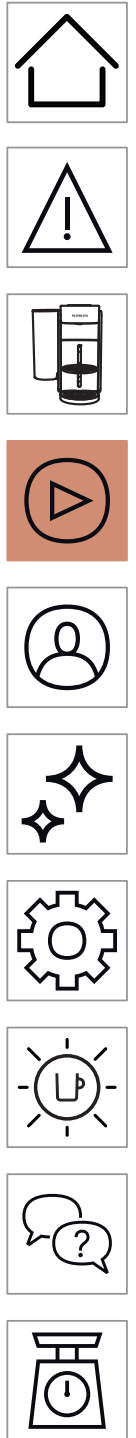


- 2** 长按保养按钮至少3秒钟。一旦咖啡按钮变为稳定的蓝色，松开它并再次按下保养按钮4次。咖啡按钮和连接LED应显示稳定的白色。



- 3** 按下咖啡按钮一次确认。咖啡按钮和连接LED将闪烁3次，以确认连接模块现已禁用。程序完成后，机器关闭。

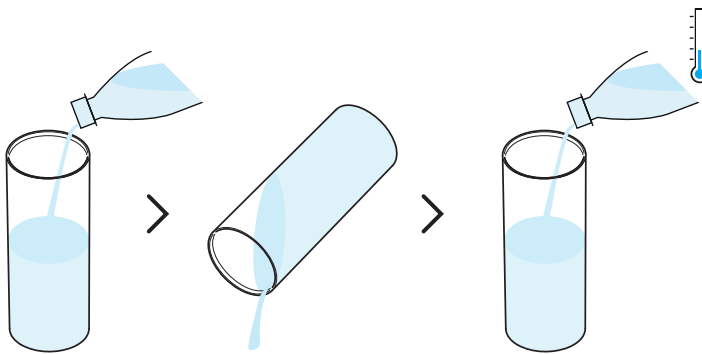
i 如果要重新启用连接模块，可以执行相同的步骤。



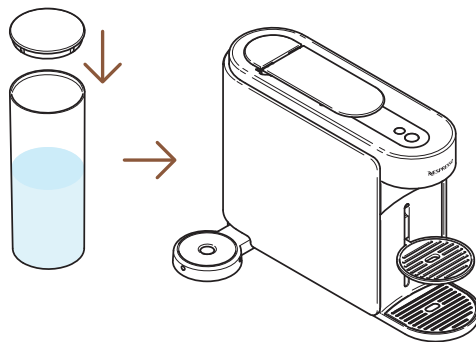
首次冲洗/清洁



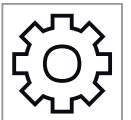
我们建议您在首次使用前清洁机器。一旦您的机器连接好,所有程序都可以通过**Nespresso**智能应用程序获得轻松指导。

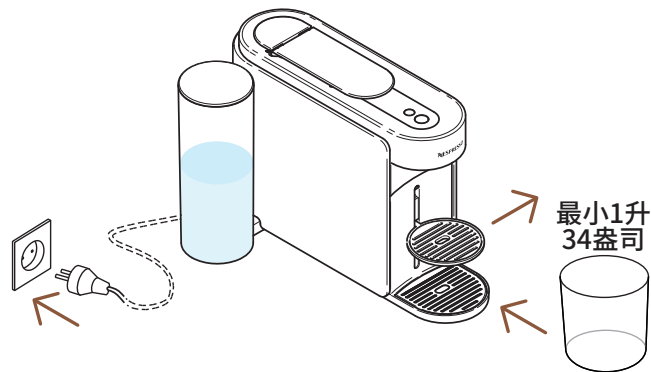


1 请先冲洗水箱,再将水箱注入常温饮用水(0.5升/17盎司)。

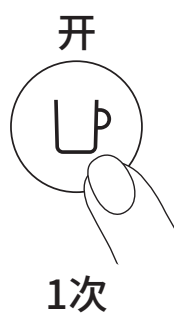


2 盖上水箱盖,将其放回机器上的适当位置。

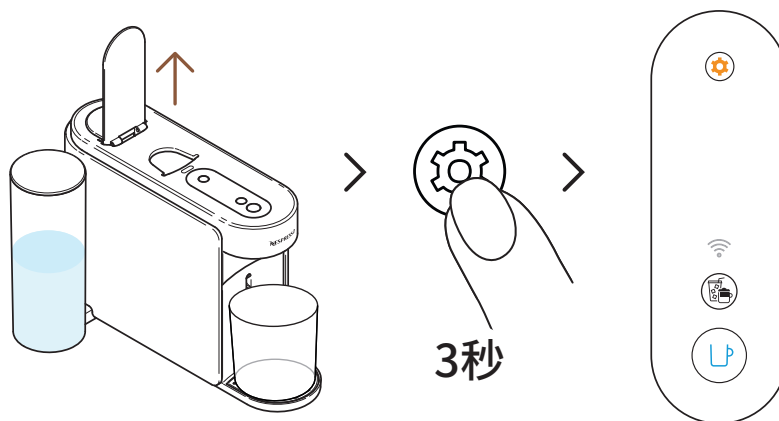




- 3** 将机器插电, 拆下杯子支架, 在咖啡出口下方放置一个空容器 (至少1升/34盎司)。

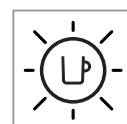
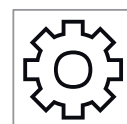
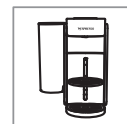


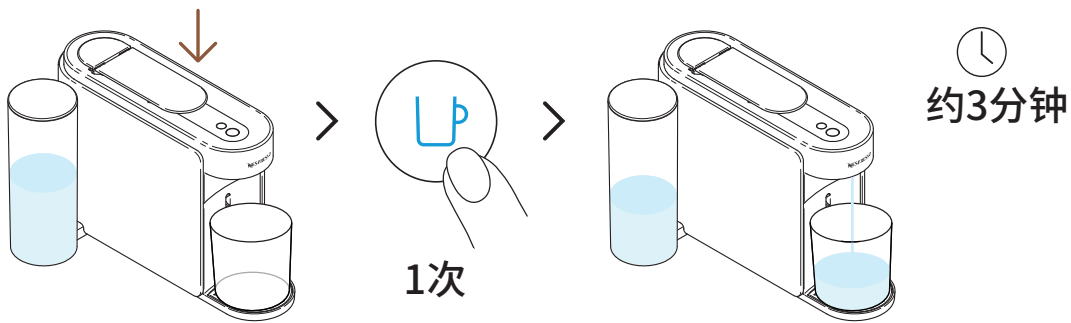
- 4** 按下咖啡按钮一次开机。



- 5** 开启手柄。长按保养按钮至少3秒钟。当咖啡按钮显示稳定的蓝色时松开它。

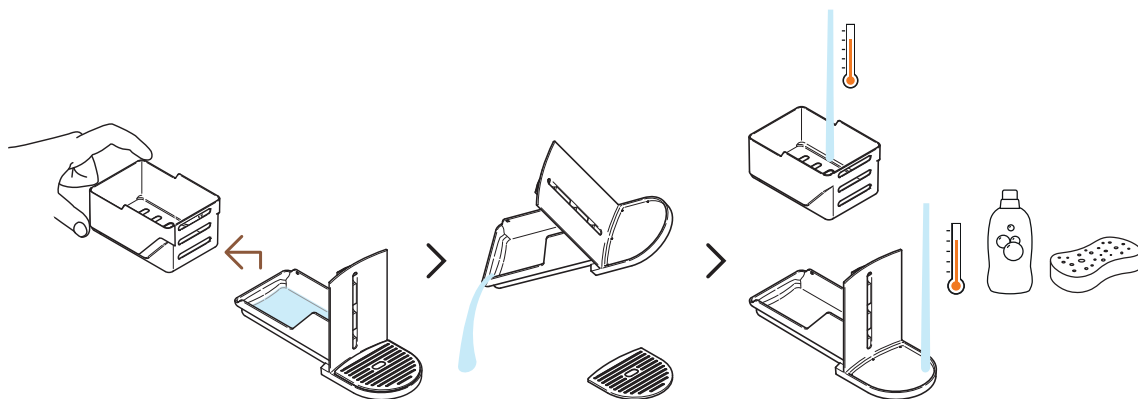
- i** 要在启动任何程序之前退出保养模式, 请再次按住保养按钮至少3秒。





6 关闭手柄, 按下蓝色咖啡按钮一次, 启动第一次冲洗程序。

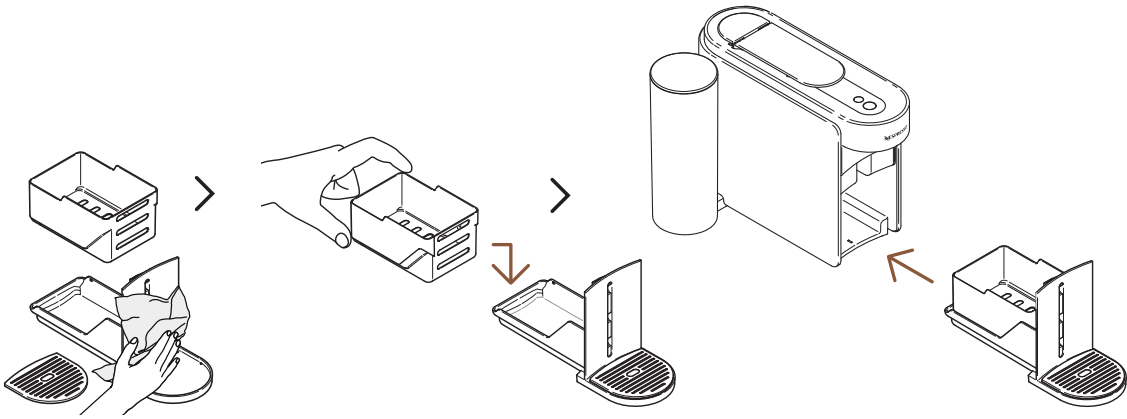
- i** 机器将开始冲洗, 该过程可能需要3分钟。
- i** 在冲洗过程中, 水可能会残留在保养模块。



7 将粉囊盒与其他部分分开, 清空任何剩余的水。用热水和无味的温和洗涤剂清洗保养模块。

注意: 请勿使用任何强效或磨蚀性清洁剂或溶剂清洁剂。不要把机器放在洗碗机里。切勿将电器或其部分浸入水中。

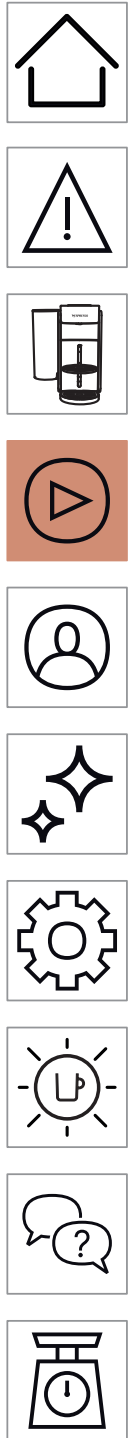






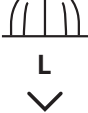









8 用干净新鲜的布擦干保养模块, 并将其放回机器上。

i 当过程完成时 (咖啡按钮稳定白色), 机器将恢复到待机模式。

注意: 始终使用柔软的布清洁机器。



VERTUO系统

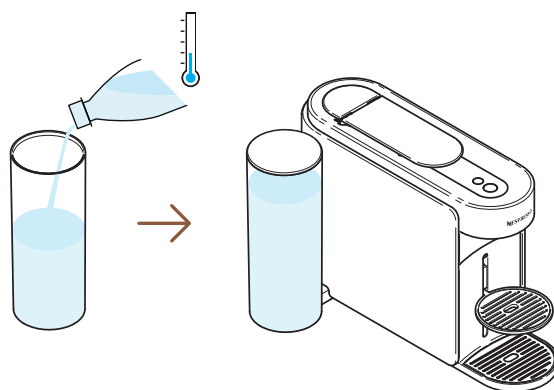
 S ↓	 M ↓	 L ↓	 XL ↓
浓烈咖啡 浓缩咖啡	双份浓缩咖啡 长杯咖啡	马克杯咖啡	ALTO (不适用于中国大 陆地区) 冷萃风格 分享咖啡
 	 		  
25 ml 0.84 fl oz 40 ml 1.35 fl oz	80 ml 150 ml 2.7 fl oz 5.07 fl oz	230 ml 7.77 fl oz	355 ml 535 ml 12 fl oz 18.09 fl oz

探索全系列配件, 详见 www.nespressochina.com

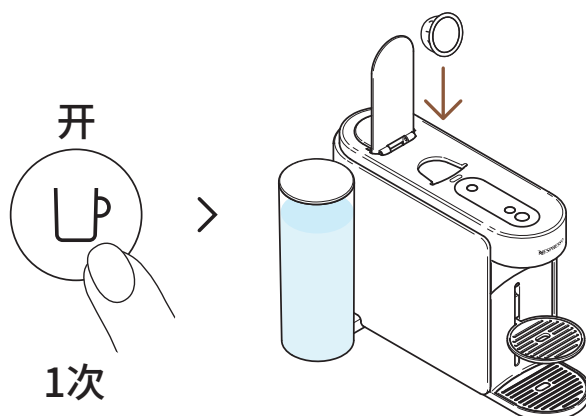
制备VERTUO咖啡



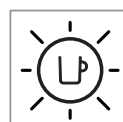
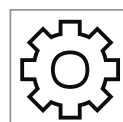
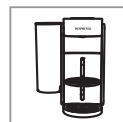
Vertuo: 无与伦比的咖啡体验。只需按一下按钮,即可探索最适合咖啡机的12款热销咖啡风味。

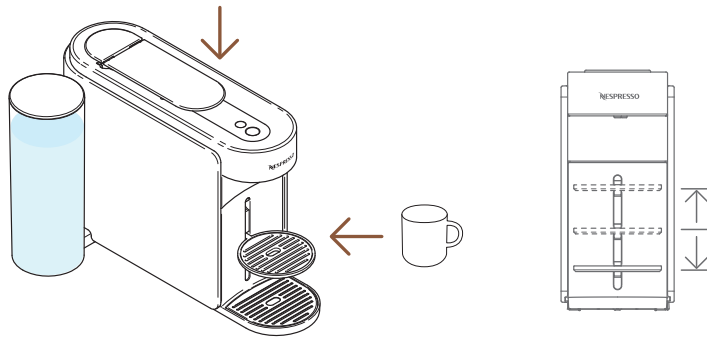


1 将水箱注入常温饮用水, 盖上水箱盖并放回原位。



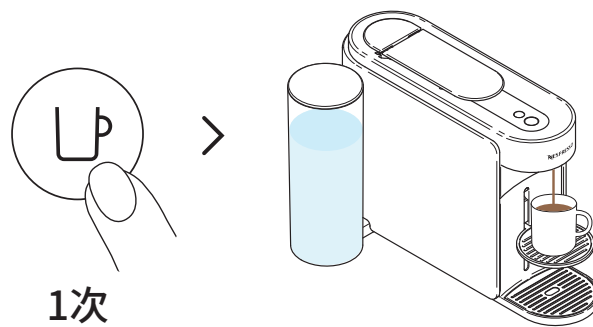
2 按下咖啡按钮一次开机。开启手柄, 插入一个Vertuo粉囊。



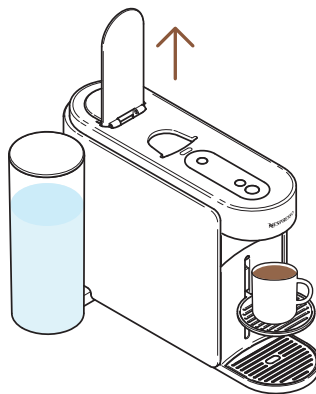


3 关闭手柄并放置一个杯子。

i 为避免溢出, 请根据所选粉囊的杯量 (预设或定制) 选择杯子尺寸。杯架可根据您杯子的尺寸做出调整。



4 按下咖啡按钮一次即可开始萃取。



5 当咖啡停止萃取时, 开启手柄弹出粉囊, 即可享用咖啡。

























i 您可以随时按一下咖啡按钮停止萃取。为了正确使用您的机器, 我们建议在萃取完全完成后开启手柄 (咖啡按钮常亮白色)。开启手柄退出粉囊。咖啡/水可能留在保养模块中。如果需要请清空粉囊盒, 以及任何剩余的咖啡/水残留。



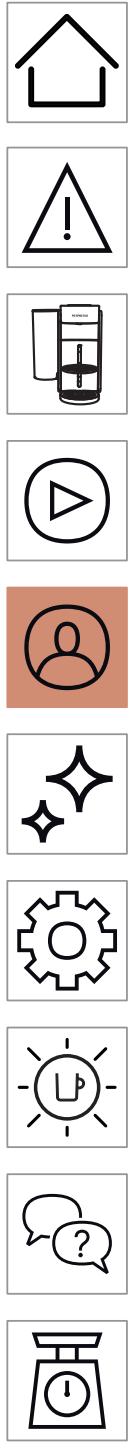
调节咖啡杯量

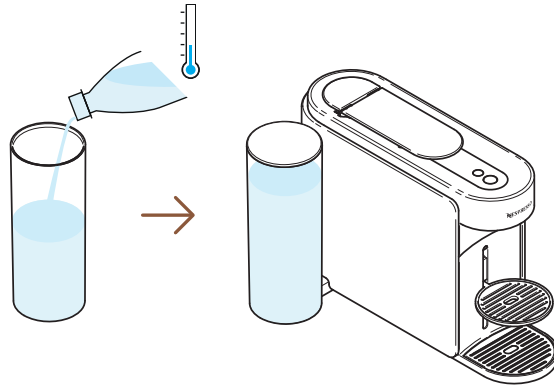
花式咖啡模式

为您的冰咖啡和牛奶配方制作浓缩且温度适宜的咖啡基底

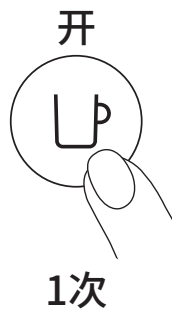
 S 		 M 		 L 		 XL 		
浓烈咖啡 浓缩咖啡		双份浓缩咖啡 长杯咖啡		马克杯咖啡		冷萃风格 (不适用于中国大陆地区)		分享咖啡
								
25 ml 0.84 fl oz	40 ml 1.35 fl oz	80 ml 2.7 fl oz	150 ml 5.07 fl oz	230 ml 7.77 fl oz		355 ml 12 fl oz		535 ml 18.09 fl oz
								
		25 ml 0.84 fl oz	40 ml 1.35 fl oz	40 ml 1.35 fl oz	80 ml 2.7 fl oz			
								

i 为了充分享受这些好处, 我们建议只使用官方尺寸的杯子来萃取我们的Coffee+系列。为了获得最佳的杯内效果, 我们不建议用这种模式萃取我们的XL (Alto Ambrato、Alto Onice)、冷萃风格和分享咖啡风格。

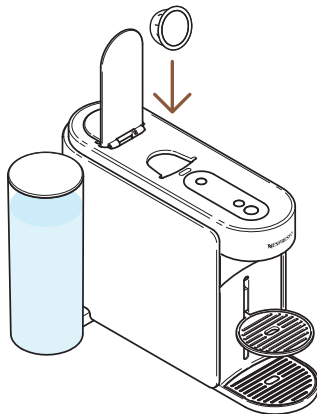




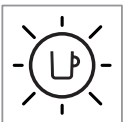
1 将水箱注入常温饮用水, 盖上水箱盖并放回原位。

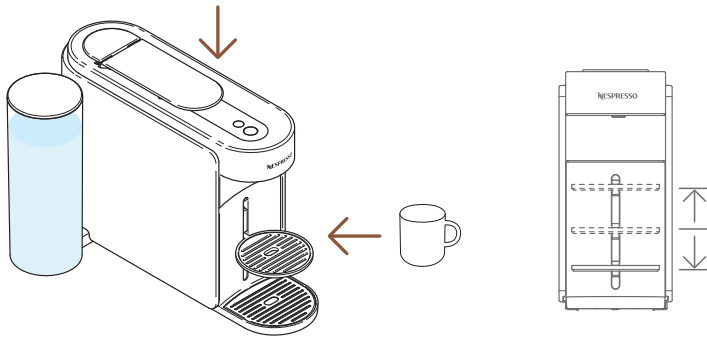


2 按下咖啡按钮一次开机。



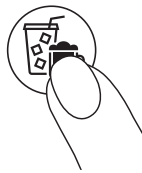
3 开启手柄, 插入适用此功能的咖啡粉囊





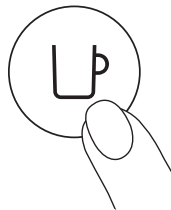
4 关闭手柄并放置一个杯子。

i 为避免溢出, 请根据所选粉囊的杯量 (预设或定制) 选择杯子尺寸。杯架可根据您杯子的尺寸做出调整。



1次

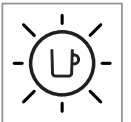
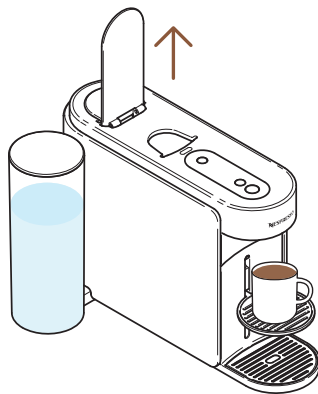
5 按一下花式咖啡按钮启动花式咖啡模式。



1次

6 按下咖啡按钮一次即可开始萃取。

i 若使用无法通过该模式萃取的粉囊, 花式咖啡按钮将自动关闭, 您的机器将以预设杯量萃取咖啡。

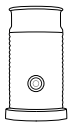


7 咖啡萃取完成后, 开启手柄退出粉囊。

- i** 您可以随时按一下咖啡按钮停止萃取。
为了正确使用您的机器, 我们建议在萃取完全完成后开启手柄 (咖啡按钮常亮白色)。开启手柄退出粉囊。



8 此功能为您提供温度调节和浓缩的咖啡萃取, 是制作各式冰咖啡和牛奶配方咖啡的第一步。

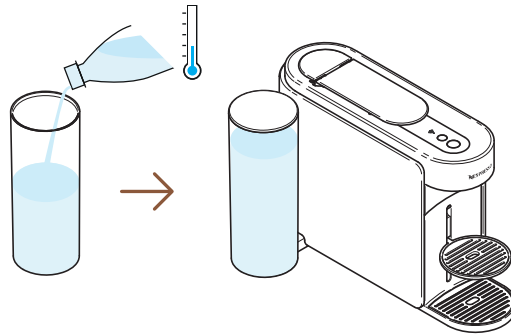


探索如何使用我们的Aeroccino系列升级您的机器, 详见www.nespressochina.com

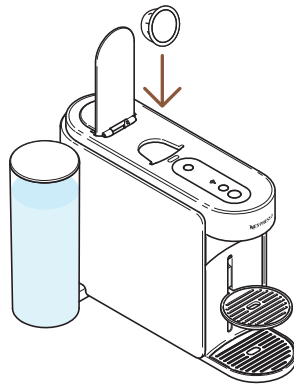


咖啡杯量和温度定制(NESPRESSO智能应用程序)

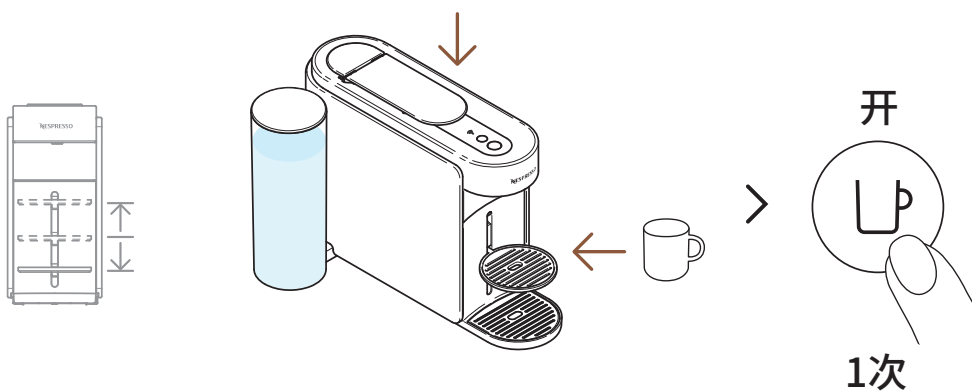
通过**Nespresso**智能应用程序,您将能够定制两个主要咖啡萃取的参数:温度和杯量。



- 1** 机器配对后,将水箱注入常温饮用水,盖上水箱盖放回原处。

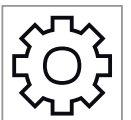


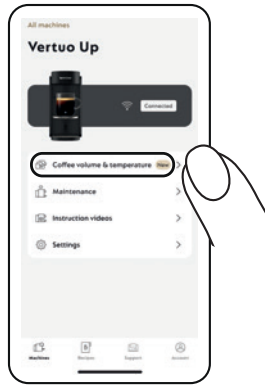
- 2** 开启手柄,插入一个Vertuo粉囊。



- 3** 关闭手柄,放置一个杯子,按下咖啡按钮一次即可开机。

- i** 为避免溢出,请根据所选粉囊的杯量(预设或定制)选择杯子尺寸。杯架可根据您杯子的尺寸做出调整。



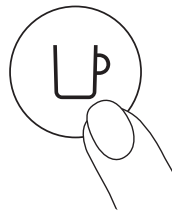


> “咖啡杯量和温度”

4 打开您的 **Nespresso** 智能应用程序 (在您开机后的 2 分钟内) 并点击“咖啡杯量和温度”。

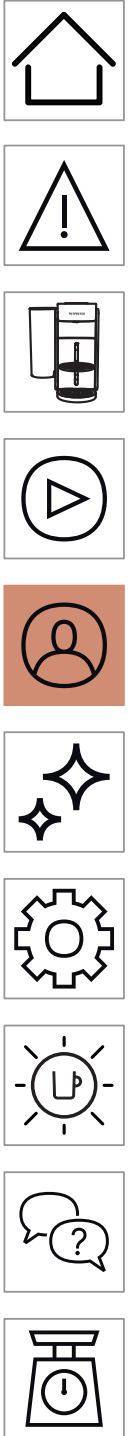
5 根据您的口味定制温度和/或咖啡杯量, 并保存此配置。

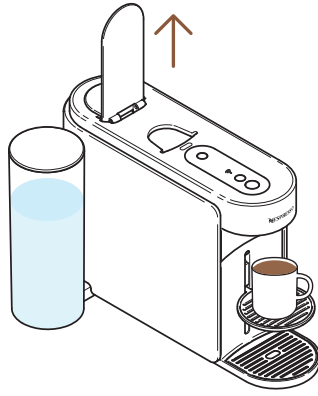
i 更新的参数通过杯量在机器上进行编程。一旦编程了特定于客户的设置, 每次将粉囊插入机器时, 萃取将停止在用户编程的杯量上。要恢复到默认参数, 请查看Nespresso智能应用程序中的“**设置**”部分或“**重置我的设置**”部分。



1次

6 通过按一次咖啡按钮开始萃取您个性化的咖啡。

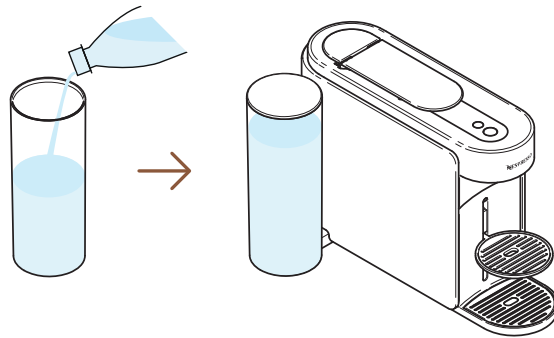




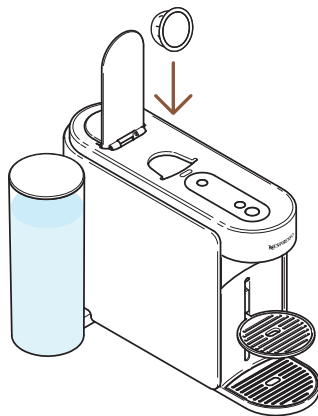
7 当咖啡停止萃取时, 开启手柄弹出粉囊, 即可享用咖啡。

i 为了正确使用您的机器, 我们建议在萃取完全完成后 (咖啡按钮稳定白色) 打开手柄。打开手柄将在提取后移除任何粉囊。您可以随时通过按一次咖啡按钮停止咖啡萃取。

调整您的咖啡量 (在机器上)

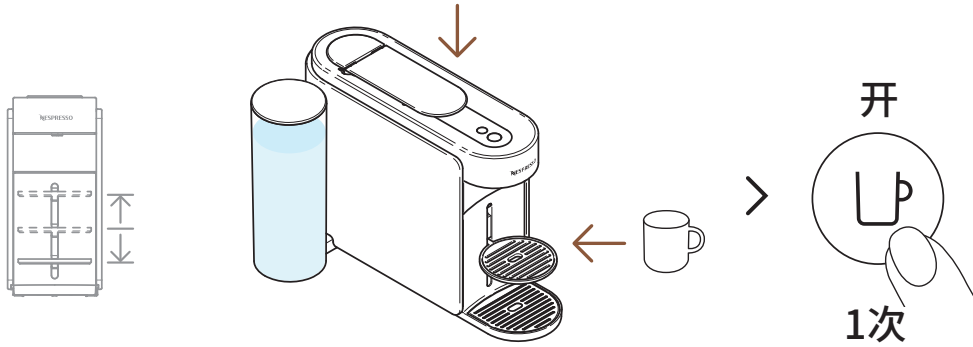


1 将水箱注入常温饮用水, 盖上水箱盖并放回原位。



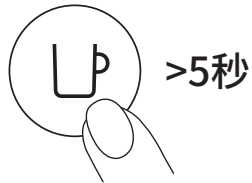
2 开启手柄, 插入一个Vertuo粉囊。



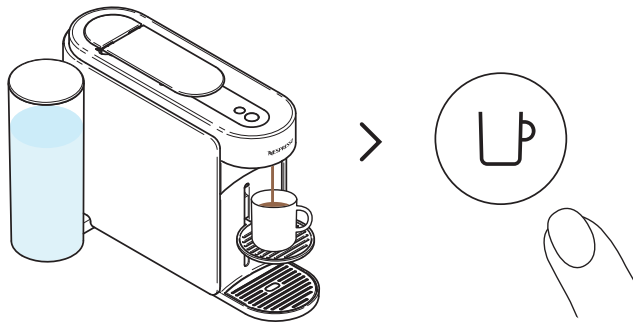


3 关闭手柄, 放置一个杯子, 按下咖啡按钮一次即可开机。

i 为避免溢出, 请根据所选粉囊的杯量 (预设或定制) 选择杯子尺寸。杯架可根据您杯子的尺寸做出调整。



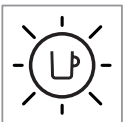
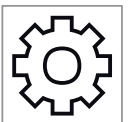
4 通过按住咖啡按钮至少5秒钟开始萃取。



5 一旦达到所需的咖啡量, 释松开咖啡按钮。可能会有一些咖啡在几秒钟内继续流出。

i 为了正确使用您的机器, 我们建议在萃取完全完成后 (咖啡按钮稳定白色) 打开手柄。打开手柄将在萃取后移除任何粉囊。

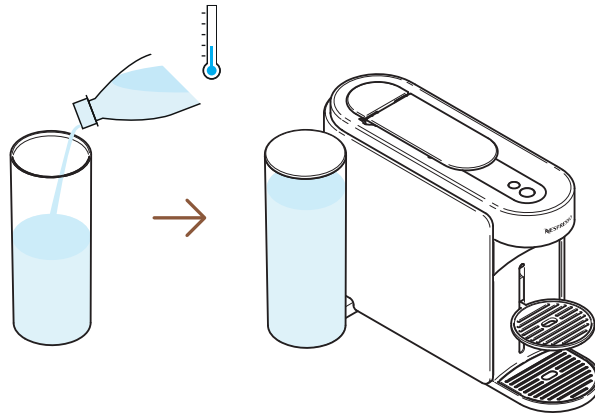
i 编程是针对每种杯量的。杯量可以从20毫升 (0.7盎司) 编程到500毫升 (17盎司, 除了咖啡倒入风格外, 可以达到1升 (34盎司))。一旦编程了特定于客户的设置, 每次将粉囊插入机器时, 制备将停止在相同的用户编程杯量。要恢复到默认参数, 请查看“**机器设置**”部分。



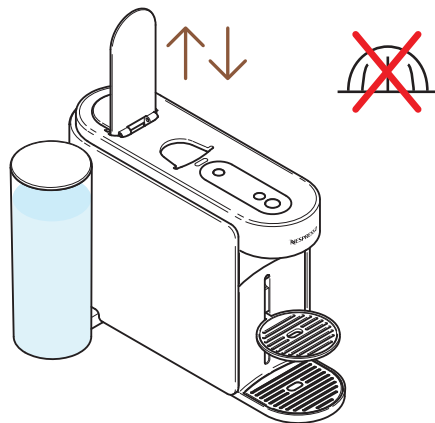
保养

短时间冲洗

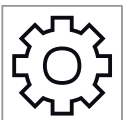
您想要预热杯子或在制作风味咖啡后快速冲洗机器吗?您的Vertuo Up机器提供了短时间冲洗选项。

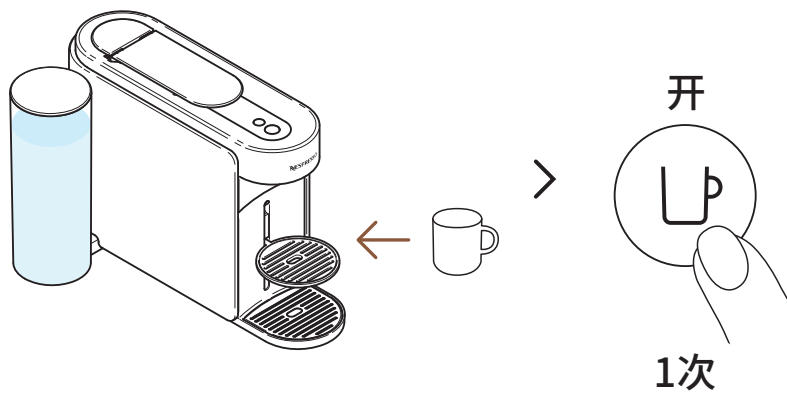


- 1** 将水箱注入常温饮用水, 盖上水箱盖并放回原位。

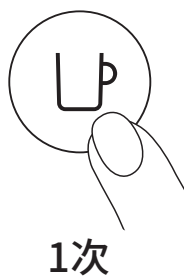


- 2** 打开并关闭机器手柄以弹出之前的粉囊, 并且不要放置任何新的粉囊。

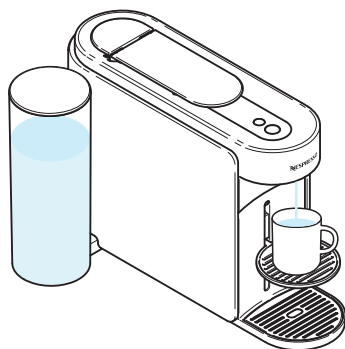




3 放置一个杯子, 然后通过按一次咖啡按钮来开启机器。

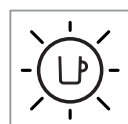


4 按一次咖啡按钮开始萃取, 不要放入粉囊。

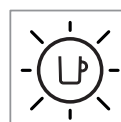
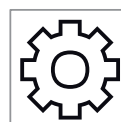
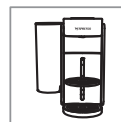


5 将会萃取约40毫升 (约1.35盎司) 的热水。此萃取无法饮用。

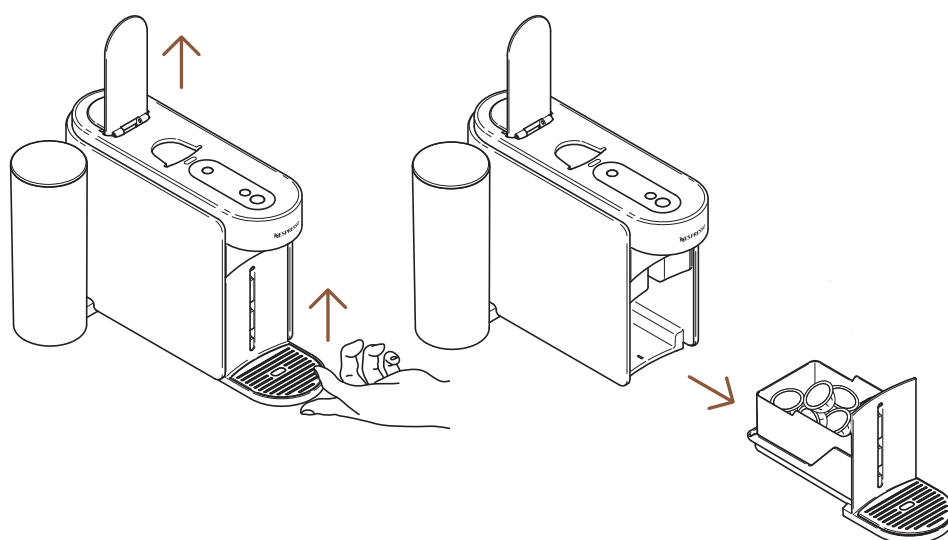
- i** 您可以随时通过按一次咖啡按钮停止萃取。为了正确使用您的机器, 我们建议在萃取完全完成后 (咖啡按钮稳定白色) 打开手柄。
- i** 在此过程中, 水可能会在保养模块中积聚。请在粉囊盒满或任何保养过程 (清洁、除垢、清空等) 后清空保养模块。



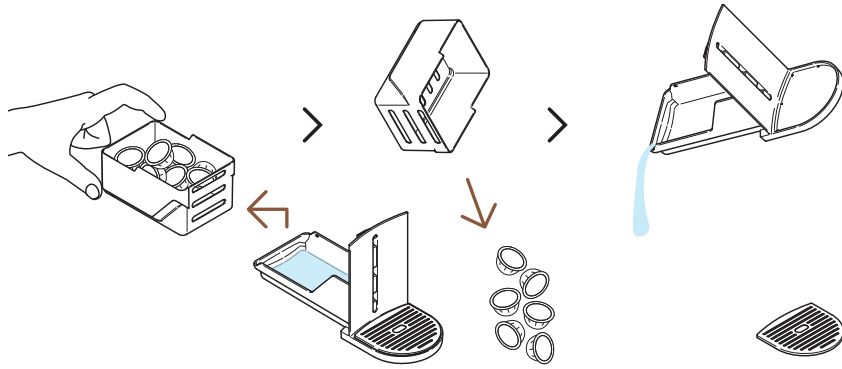
清洁



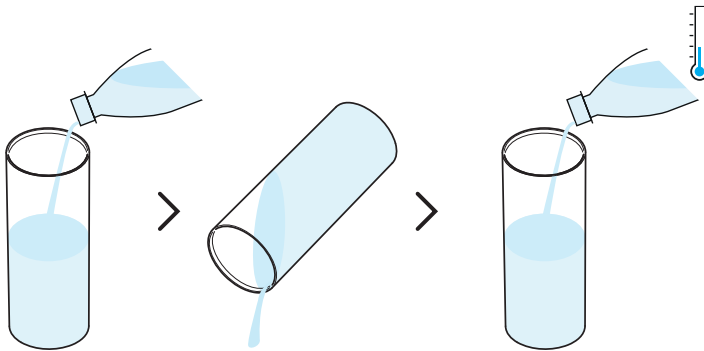
每月清洁一次您的机器, 当您开始在杯子中看到咖啡残留物或长时间未使用后进行清洁。通过**Nespresso**智能应用程序, 连接机器后可以轻松完成此过程。



1 打开机器手柄以弹出粉囊并移除保养模块。

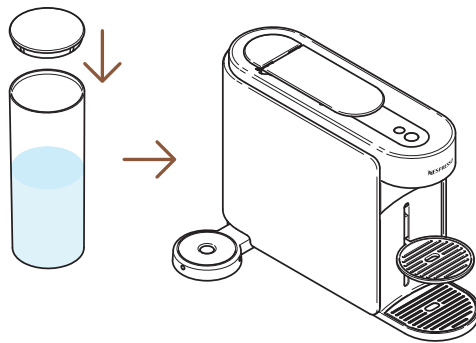


2 如有需要, 清空粉囊盒, 以及任何剩余的咖啡/水残留物。



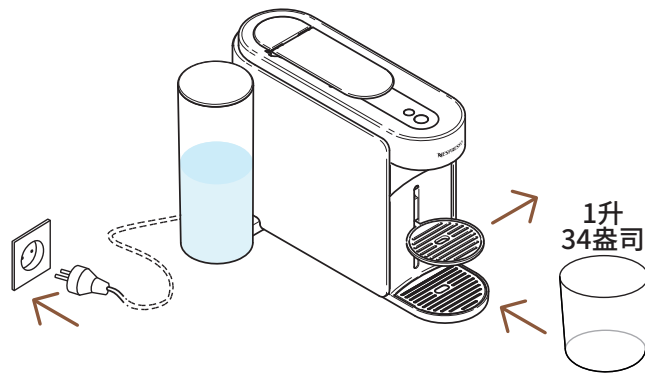
3 在用常温饮用水 (0.5升/17盎司) 填充之前, 先冲洗水箱。

i 请确保在此过程中水箱仅加水一次。

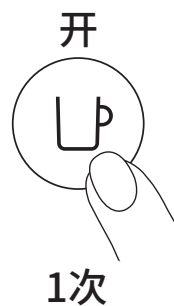


4 盖上水箱盖, 将其放回机器上的适当位置。

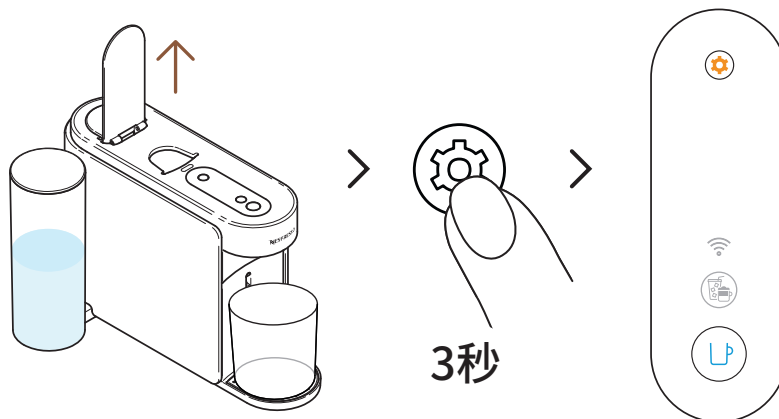




- 5** 将机器插电, 移除杯架, 并在咖啡出口下放置一个空容器 (至少1升/34盎司)。



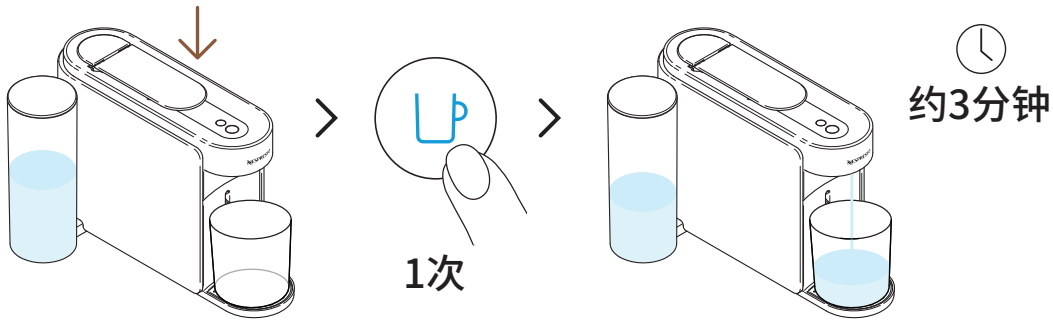
- 6** 按下咖啡按钮一次开机。



- 7** 开启手柄。长按保养按钮至少3秒钟。当咖啡按钮显示稳定的蓝色时松开它。

- i** 要在启动任何程序之前退出保养模式, 请再次按住保养按钮至少3秒。

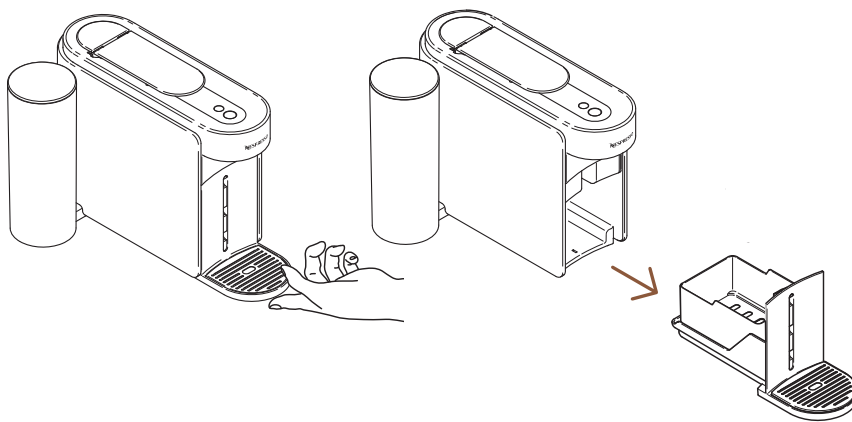




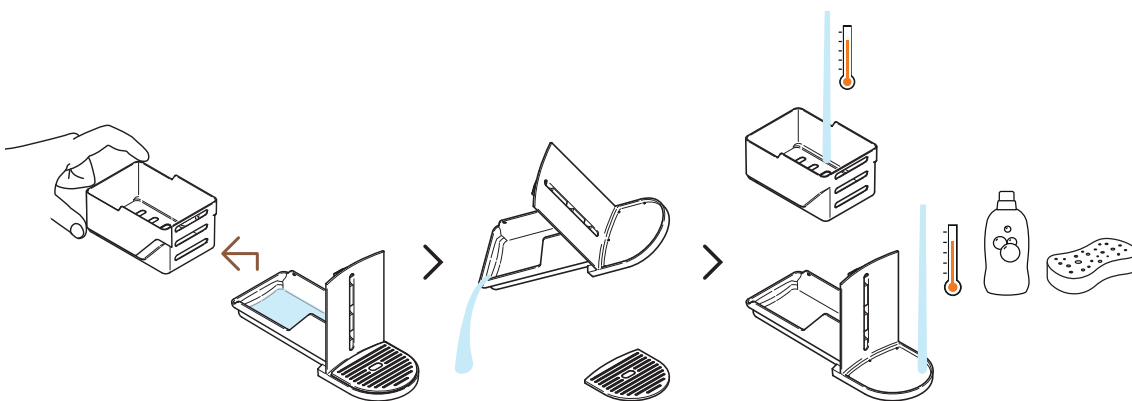
8 关闭手柄, 按一次蓝色咖啡按钮以启动过程。

i 机器将开始冲洗, 该过程可能需要3分钟。

i 在冲洗过程中, 水可能会残留在保养模块。



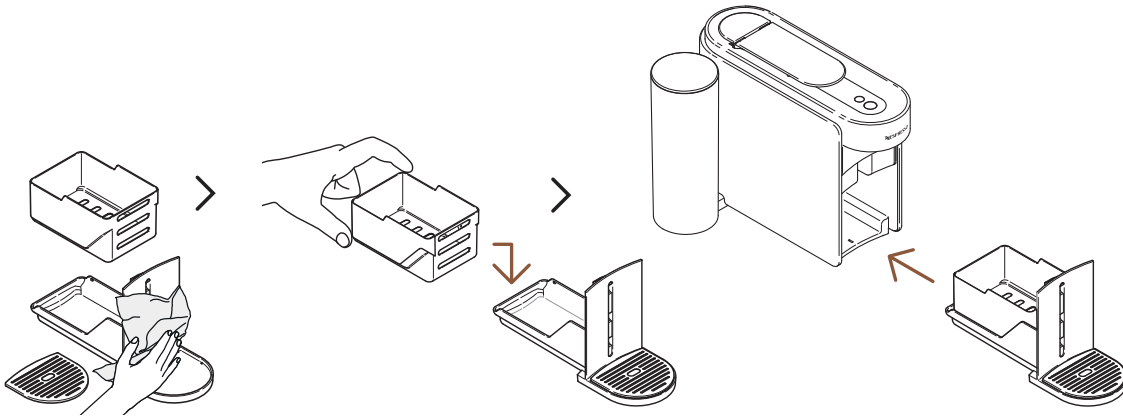
9 从机器中移除保养模块。



10 将粉囊盒与其他部分分开, 清空任何剩余的水。用热水和无味的温和洗涤剂清洗保养模块。

注意: 请勿使用任何强效或磨蚀性清洁剂或溶剂清洁剂。不要把机器放在洗碗机里。切勿将电器或其部分浸入水中。





11 用干净新鲜的布擦干保养模块, 并将其放回机器上。

i 当过程完成时 (咖啡按钮稳定白色), 机器将恢复到待机模式。

注意: 定期用干净的湿布清洁咖啡出口。清洁机器时始终使用柔软的布。

除垢

除垢可以确保您的机器在其整个使用寿命内正常运行, 并使您的咖啡体验与第一天一样无与伦比。当保养按钮稳定橙色时, 机器将指示需要除垢。

通过 **Nespresso** 智能应用程序, 连接机器后可以轻松完成此过程。

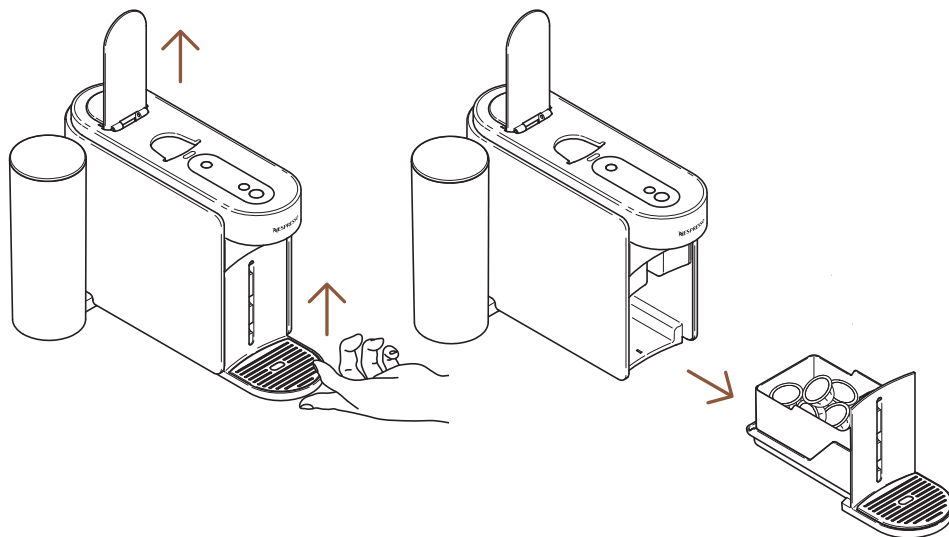
i 除垢过程需要约15分钟, 一旦启动无法中断。

您将需要:

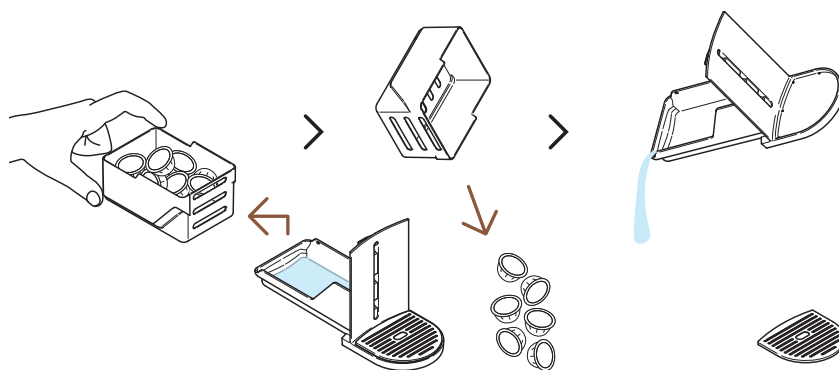
- 一个可在 www.nespressochina.com 上购买的除垢套件
- 一个空容器 (1.5升/51盎司)



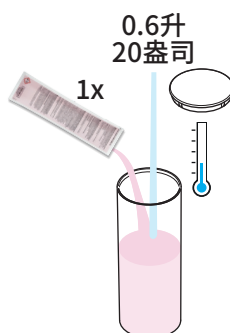
第一周期:除垢



- 1** 打开机器手柄以弹出使用过的粉囊。从机器中移除保养模块。

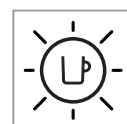
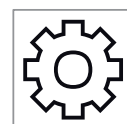
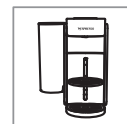


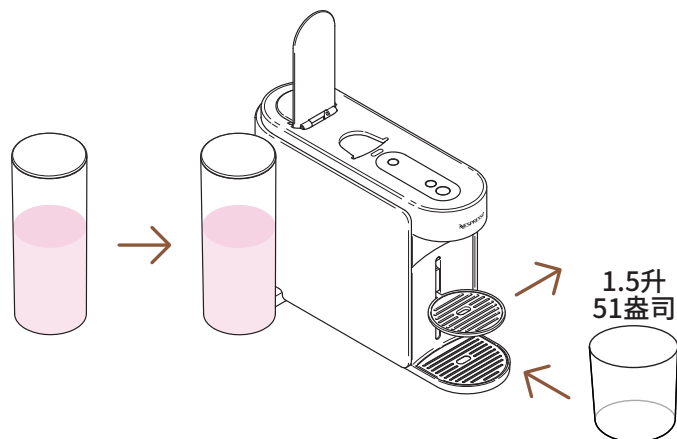
- 2** 将粉囊盒与其他部分分开, 清空任何剩余的咖啡/水残留物。



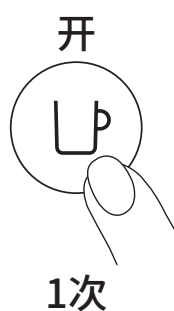
- 3** 向水箱中注入0.6升/20盎司的水, 加入1单位的**Nespresso**除垢液, 并用盖子关闭水箱。

注意: 请注意, 除垢液可能有害。避免与眼睛、皮肤和表面接触。

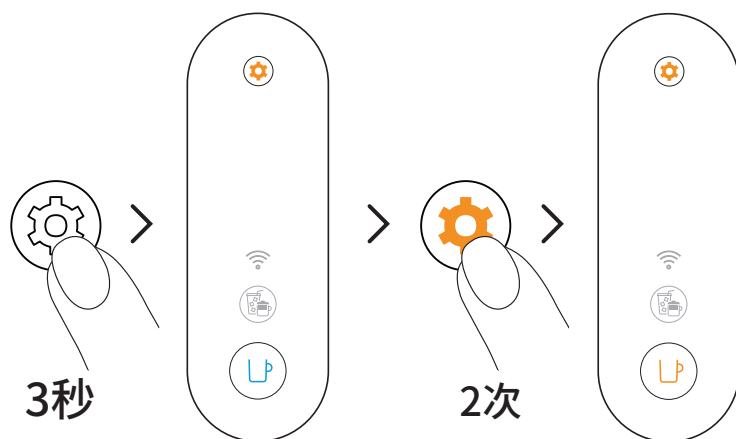




- 4** 将水箱放回机器上。移除杯架,并在咖啡出口下放置一个空容器(至少1.5升/51盎司)。



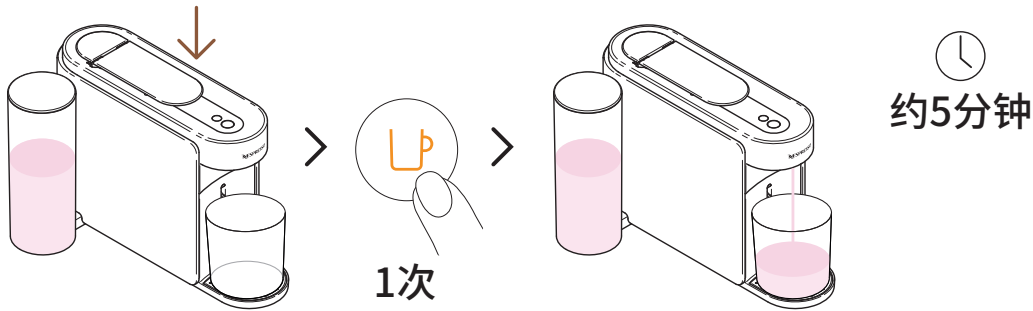
- 5** 按下咖啡按钮一次开机。



- 6** 按住保养按钮至少3秒钟。一旦咖啡按钮稳定蓝色,松开它并再次按两次保养按钮。咖啡按钮应显示稳定橙色。

- i** 要在启动任何程序之前退出保养模式,请再次按住保养按钮至少3秒。

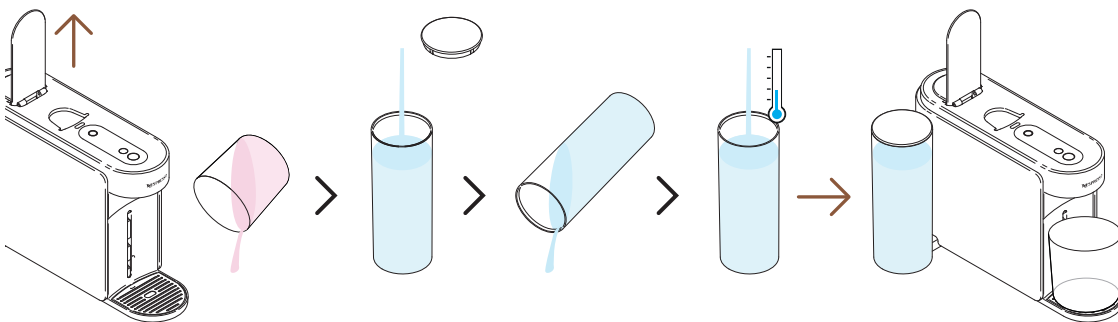




7 关闭手柄, 按一次橙色咖啡按钮以启动第一个除垢周期。

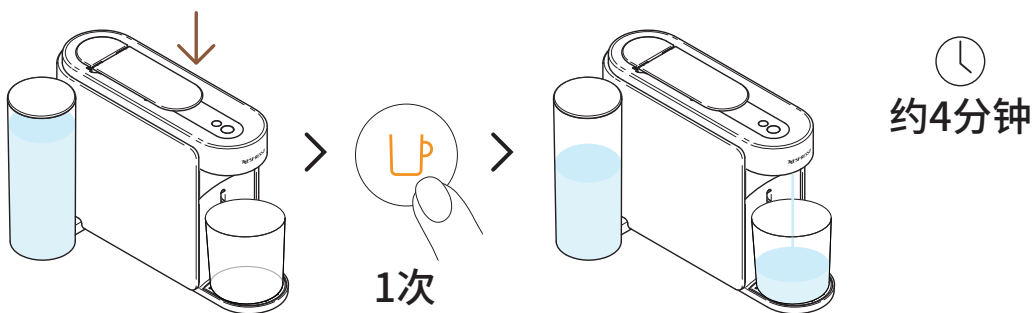
i 机器将开始第一个除垢周期; 该过程可能需要最多5分钟, 完成后机器将自动暂停。

第二周期: 冲洗



8 一旦第一个除垢周期完成, 就该冲洗机器了。打开机器手柄, 清空容器, 冲洗水箱并用常温饮用水完全填满。将其放回原位。

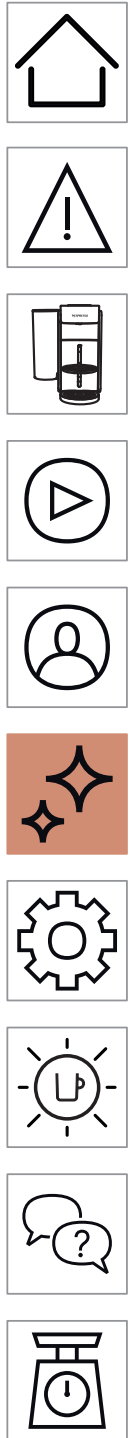
i 请确保在此过程中水箱仅加水一次。

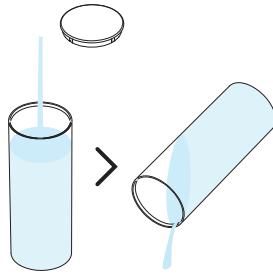


9 关闭手柄, 再次按一次橙色咖啡按钮以启动除垢过程的冲洗阶段。

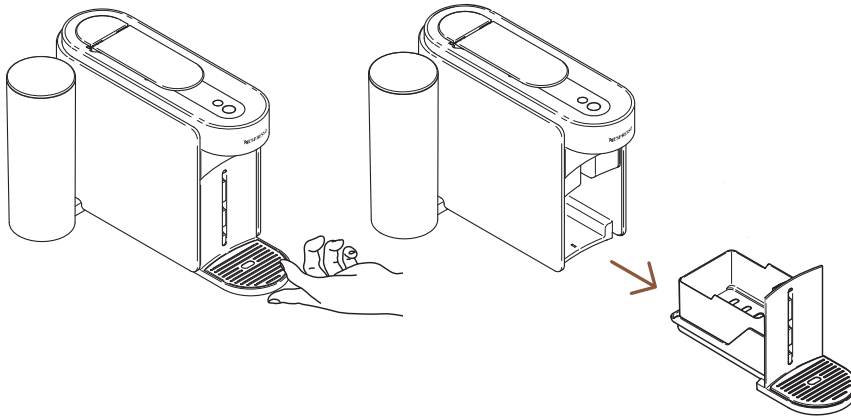
i 冲洗过程可能需要最多4分钟, 完成后机器将自动停止。

i 在此过程中, 水可能会在保养模块中积聚。

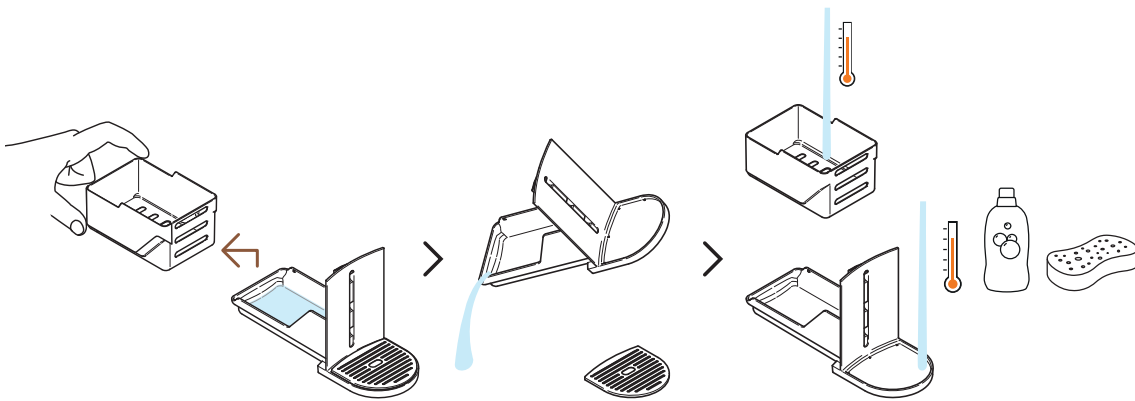




10 冲洗水箱。

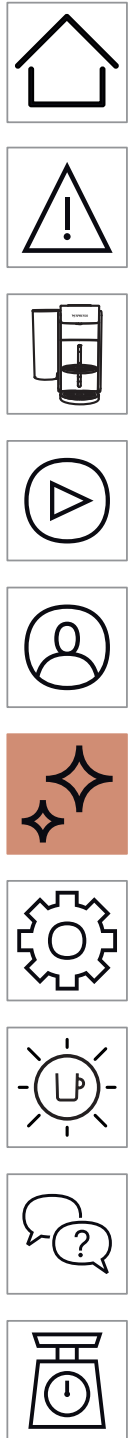


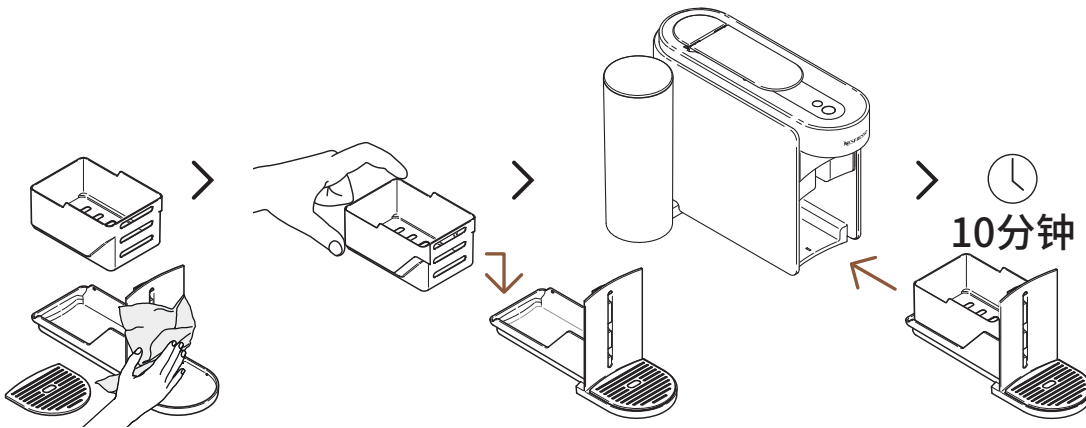
11 从机器中移除保养模块。



12 将粉囊盒与其他部分分开，清空任何剩余的水。用热水和无味的温和洗涤剂清洗保养模块。

注意: 请勿使用任何强效或磨蚀性清洁剂或溶剂清洁剂。不要把机器放在洗碗机里。切勿将电器或其部分浸入水中。





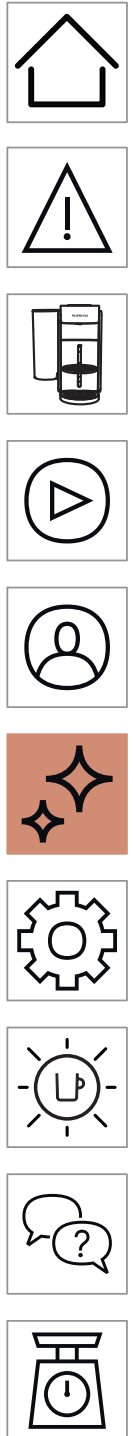
13 用干净新鲜的布擦干保养模块, 并将其放回机器上。
在使用之前让机器静置10分钟

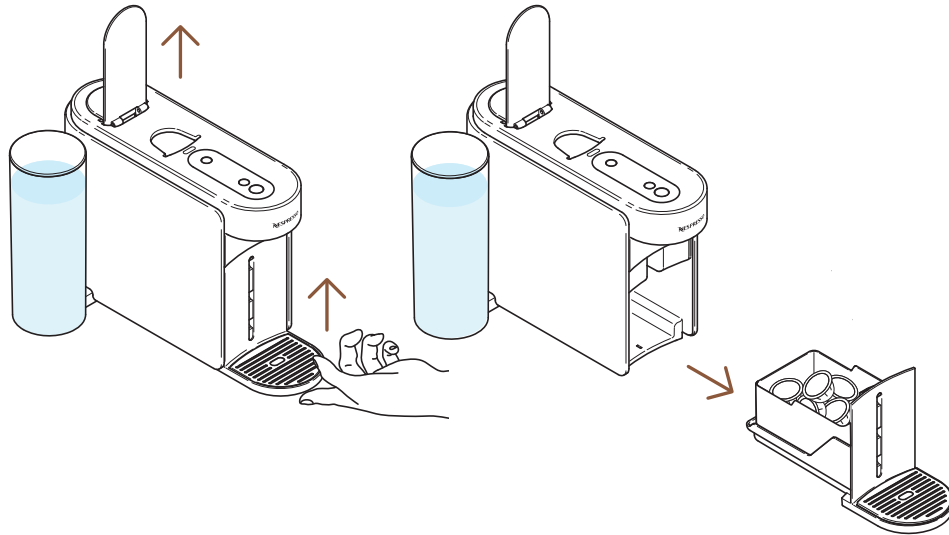
i 过程完成后, 机器将停止并自动关闭。

注意: 定期用干净的湿布清洁咖啡出口。清洁机器时始终使用柔软的布。

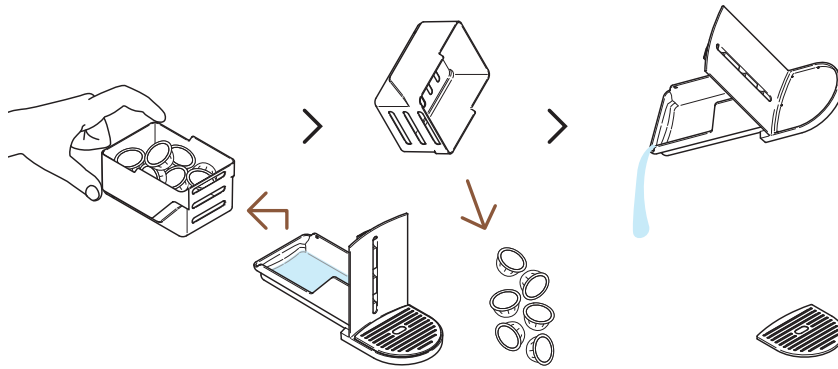
排空管路

排空管道的过程可以在长时间不使用之前、为了防霜保护或在将机器送修之前进行。通过**Nespresso**智能应用程序, 连接机器后可以轻松完成此过程。

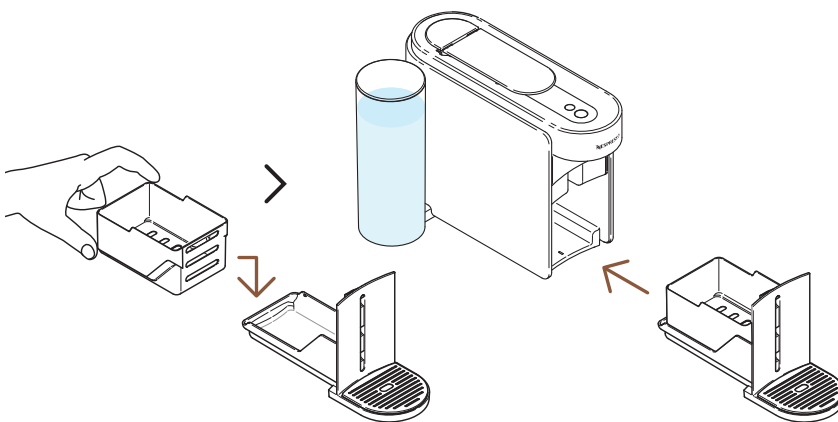




- 1** 打开机器手柄以弹出使用过的粉囊。从机器中移除保养模块。

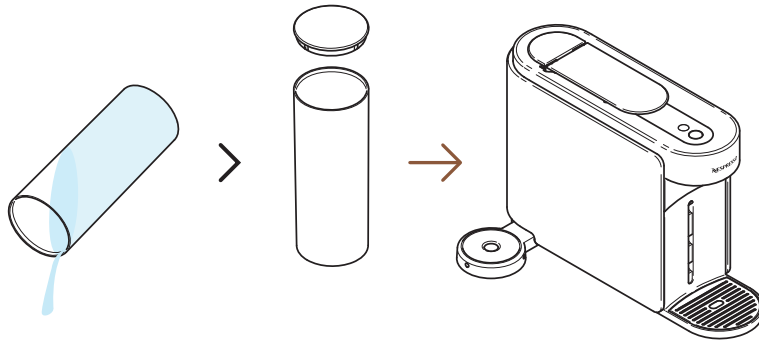


- 2** 将粉囊盒与其他部分分开, 清空任何剩余的咖啡/水残留物。

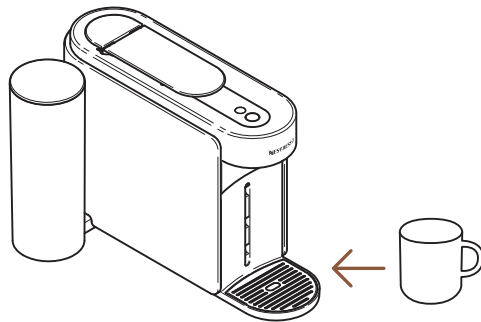


- 3** 将保养模块放回机器上。

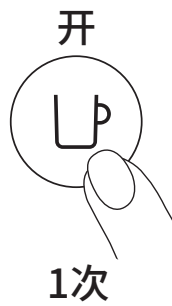




4 清空水箱, 并将其放回机器上时不加水。



5 在咖啡出口下放置一个空杯子。



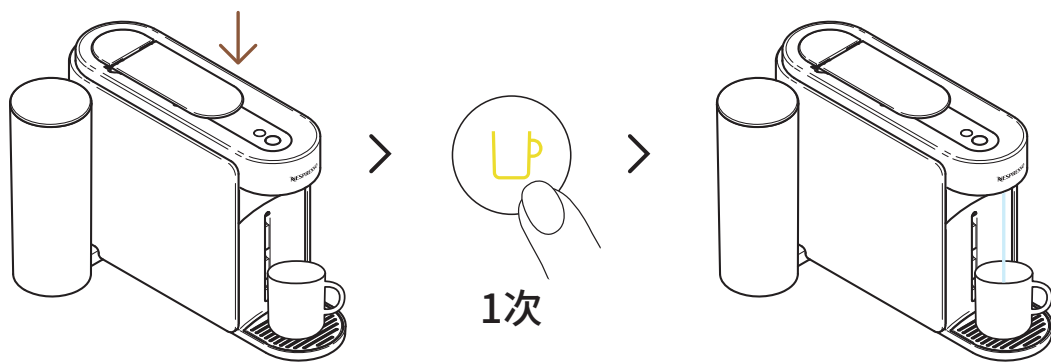
6 按下咖啡按钮一次开机。





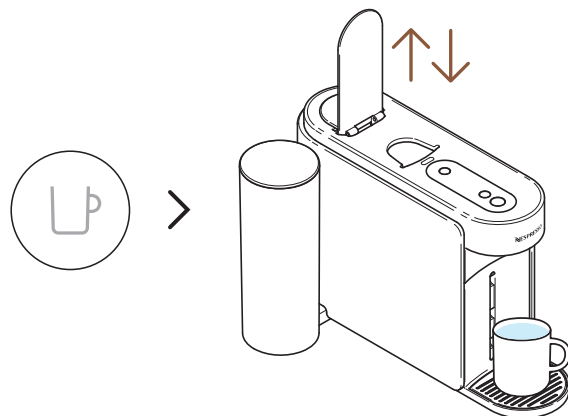
7 打开机器手柄。按住保养按钮至少3秒钟。一旦咖啡按钮稳定蓝色, 松开它并再次按保养按钮。咖啡按钮应显示稳定黄色。

i 要在启动任何程序之前退出保养模式, 请再次按住保养按钮至少3秒。



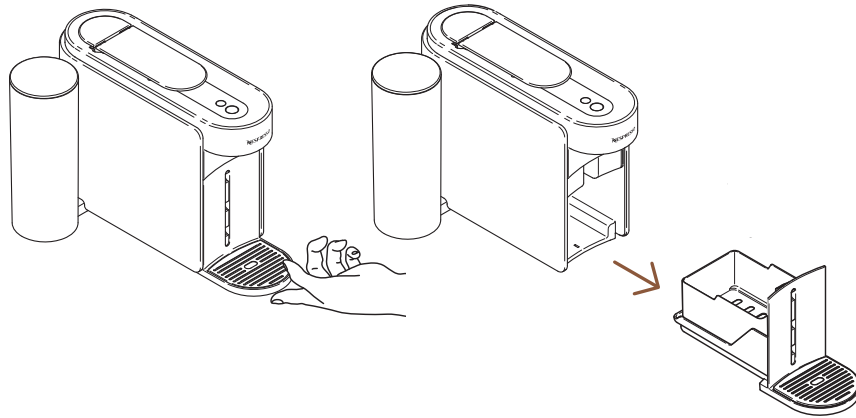
8 关闭手柄, 按一次黄色咖啡按钮以启动排空过程。

i 在此过程中, 咖啡按钮将闪烁黄色, 并将在程序完成后关闭。

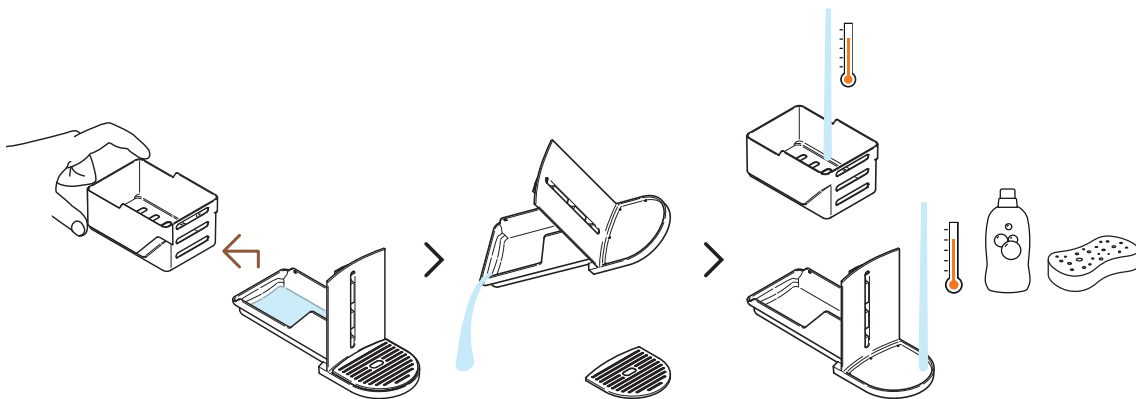


9 一旦程序完成(咖啡按钮熄灭), 请打开并关闭机器手柄。



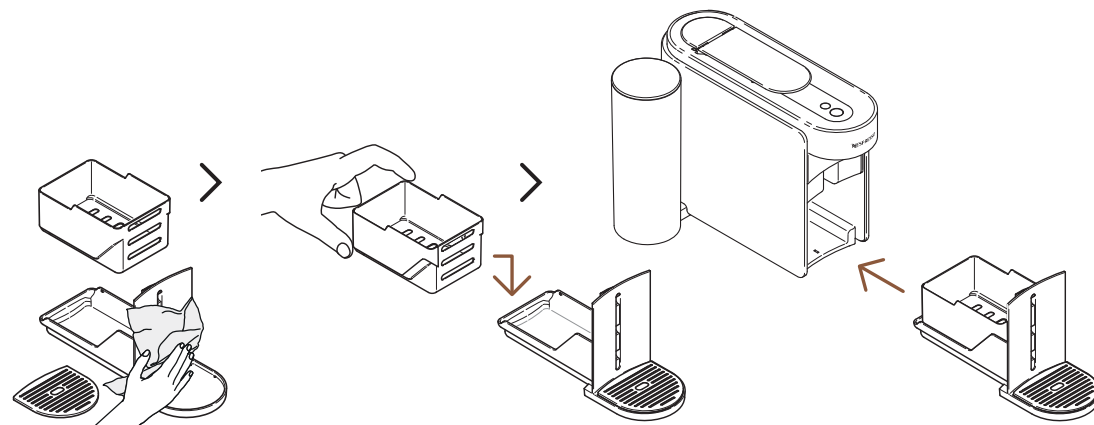


10 从机器中移除保养模块。

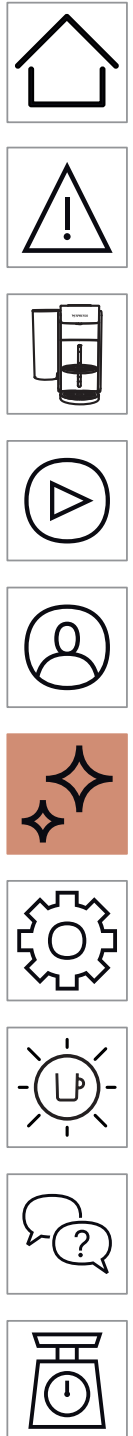


11 将粉囊盒与其他部分分开，清空任何剩余的水。用热水和无味的温和洗涤剂清洗保养模块。

注意: 请勿使用任何强效或磨蚀性清洁剂或溶剂清洁剂。不要把机器放在洗碗机里。切勿将电器或其部分浸入水中。



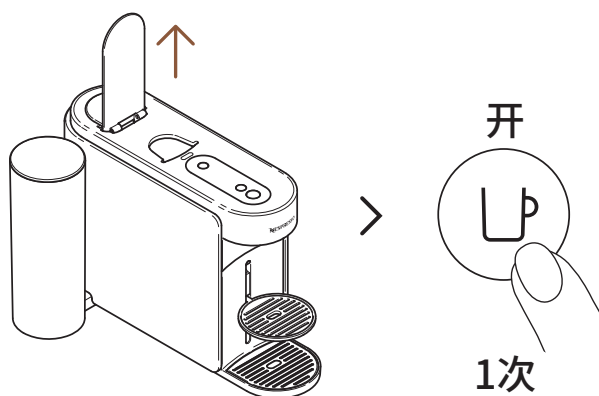
12 用干净新鲜的布擦干保养模块，并将其放回机器上。



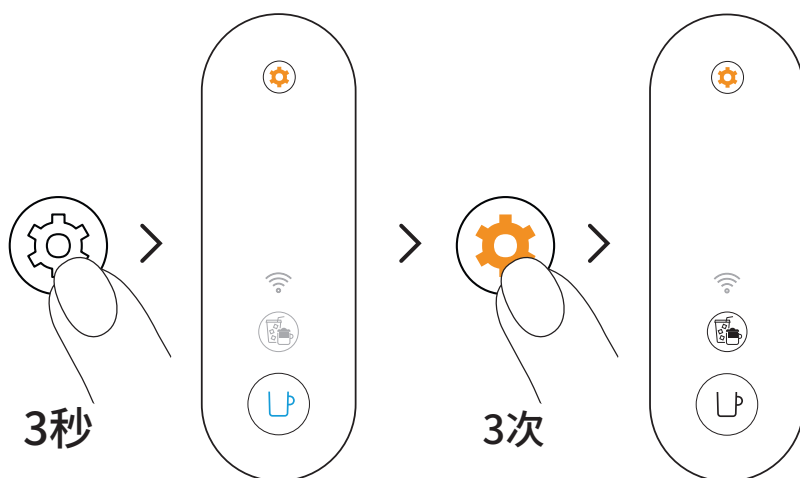
咖啡机设定

重置

此程序允许您将机器和**Nespresso**智能应用程序重新编程为出厂设置, 仅去除自定义参数。

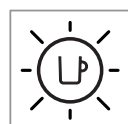


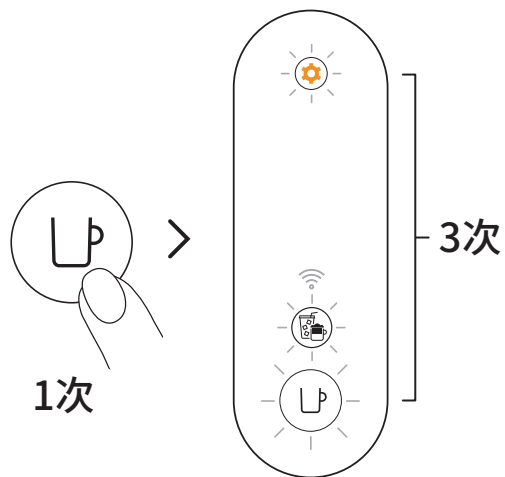
1 开启手柄, 按一次咖啡按钮开机。



2 按住保养按钮至少3秒钟。一旦咖啡按钮稳定蓝色, 松开它, 然后再次按保养按钮3次。咖啡按钮和花式咖啡按钮应显示稳定白色。

i 要在启动任何程序之前退出保养模式, 请再次按住保养按钮至少3秒。



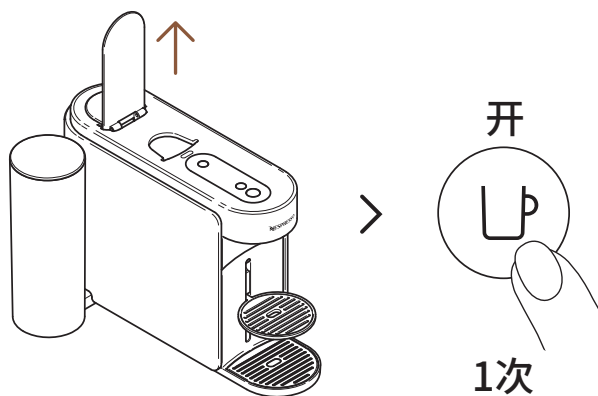


3 按一次咖啡按钮以确认。三个按钮将闪烁三次, 以确认机器现在已重新编程为出厂设置。

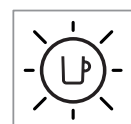
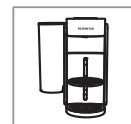
i 当过程完成时 (咖啡按钮稳定白色), 机器将恢复到待机模式。

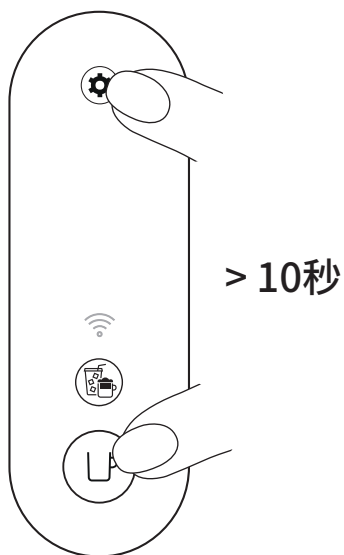
移除并重置机器

此程序将完全将您的机器重新编程为出厂设置, 去除您所有的自定义参数, 并将您的机器从**Nespresso**智能应用程序中移除。

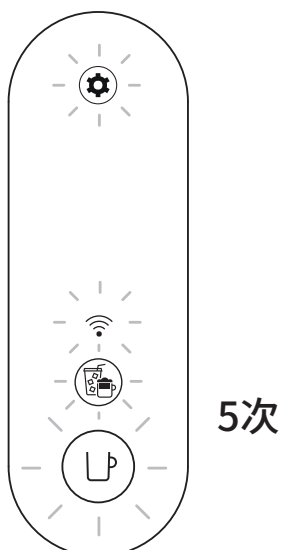


1 开启手柄, 按一次咖啡按钮开机。



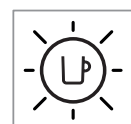
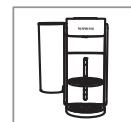


2 按住咖啡按钮和保养按钮至少10秒钟。



3 所有按钮和连接LED将闪烁5次, 以确认机器现在已完全重置为出厂设置。

i 当过程完成时, 机器将关闭。现在您的机器已从**Nespresso**智能应用程序中移除。



按键灯提示

您想了解更多关于Vertuo Up的闪烁信息吗？
请查看以下视频：



故障排除

咖啡按钮熄灭。

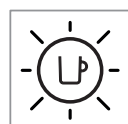
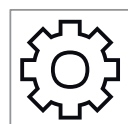
- 机器在2分钟未使用后自动关闭。按一次咖啡按钮将其打开。
- 检查插头连接和电压是否符合机器标签的要求。

没有水/咖啡从机器出口流出。

- 检查水箱是否装满常温饮用水并正确放置。
- 确保新鲜的Vertuo粉囊已正确放入,手柄已正确关闭,然后按一次咖啡按钮以萃取咖啡。
- 打开机器手柄以弹出粉囊,然后按照“**清洁**”部分的说明进行清洁。
- 如果保养按钮稳定橙色,请按照“**除垢**”部分的说明对机器进行除垢。

咖啡不够热。

- 首次萃取可能会受到杯内温度较低的影响,尤其是Ristretto和Espresso杯尺寸。
- 按照“**连接您的机器**”部分的说明,通过**Nespresso**智能应用程序自定义咖啡温度。
- 使用此机器,您可以通过短时间冲洗功能预热杯子(请遵循“**短时间冲洗**”部分)。将会萃取约40毫升(1.35盎司)的热水。此萃取无法饮用。
- 如果保养按钮稳定橙色,请按照“**除垢**”部分的说明对机器进行除垢。



我在废水盒中看到太多咖啡/水液体。

- 您可能会在每次萃取后在滴水托盘中发现一些咖啡/水液体 (每杯几毫升), 这是由于机器的技术和设计造成的。每次清空废弃粉囊盒并用温和无味的洗涤剂清洁部件后, 务必从废水盒中清空咖啡/水液体, 并在放回机器上之前将其擦干。
- 如果您在未插入粉囊的情况下按下咖啡按钮, 则已启动短时间冲洗功能。将会萃取约40毫升 (1.35盎司) 的热水。此萃取无法饮用, 且20毫升将会流入到废水盒中。

机器似乎在漏水。

- 您可能会在每次萃取后在滴水托盘中发现一些咖啡/水液体 (每杯几毫升), 这是由于机器的技术和设计造成的。每次清空废弃粉囊盒并用温和无味的洗涤剂清洁部件后, 务必从废水盒中清空咖啡/水液体, 并在放回机器上之前将其擦干。
- 如果您在未插入粉囊的情况下按下咖啡按钮, 则已启动短时间冲洗功能。将会萃取约40毫升 (1.35盎司) 的热水。此萃取无法饮用, 且20毫升将会流入到废水盒中。
- 检查水箱和保养模块是否放置正确。
- 检查粉囊盒是否满了, 清空废水盒, 确保没有粉囊卡在机器中。

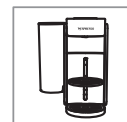
机器萃取的咖啡流量异常。

- 首先, 咖啡流速取决于咖啡品种。
- 确保新鲜的Vertuo粉囊已正确放入, 手柄已正确关闭, 然后按一次咖啡按钮以萃取咖啡。
- 检查水箱是否正确放置在机器上。
- 如果保养按钮稳定橙色, 请按照“除垢”部分的说明对机器进行除垢。



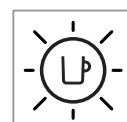
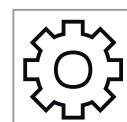
机器仅在萃取“水”。

- 如果机器无法读取印刷的粉囊代码，机器将释放40毫升 (1.35盎司) 不可饮用的水 (短时间冲洗)。
 - 确保粉囊没有损坏 (包括代码)。请不要重复使用同一粉囊。
 - 请尝试使用一个新鲜的Vertuo粉囊，并确保其放置正确。
- 如果问题仍然存在，请联系 **Nespresso** 客户服务。



机器关闭。

- 机器在2分钟未使用后自动关闭。按一次咖啡按钮将其打开。如果您正在 **Nespresso** 智能应用程序上浏览，您的机器将保持开启。如有需要，请参阅“**开/关**”部分。
- 机器可以随时手动关闭 (不使用时)，按住咖啡按钮约1秒钟。所有按钮和LED将闪烁一次，然后关闭。
- 检查插头连接和电压是否符合机器标签的要求。
- 拔掉插头，等待几秒钟，然后再次插入机器。



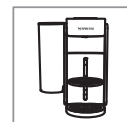
我的杯子中有咖啡渣。

- 确保新鲜的Vertuo粉囊已正确放入，手柄已正确关闭，然后按一次咖啡按钮以萃取咖啡。请不要重复使用同一粉囊。
- 当您开始在杯子中看到咖啡残留物或长时间未使用后，请按照“**清洁**”部分的说明清洁机器。
- 如果保养按钮稳定橙色，请按照“**除垢**”部分的说明对机器进行除垢。



咖啡按钮显示稳定白光,但机器未启动萃取。

- 检查手柄是否关闭良好。
- 确保新鲜的Vertuo粉囊已正确放入,手柄已正确关闭,然后按一次按钮以萃取。
- 如果机器已连接,可能正在进行自动软件更新。请打开**Nespresso**智能应用程序以检查机器状态,或等待约5分钟。



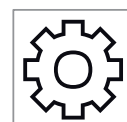
咖啡按钮显示稳定橙光,但机器未启动萃取。

- 向水箱中加注入常温饮用水,检查其在机器上的放置是否正确,然后按一次咖啡按钮以开始萃取。
- 如果保养按钮稳定橙色,请按照“除垢”部分的说明对机器进行除垢。



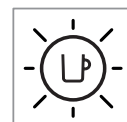
我的机器缺水了。我该如何恢复制作咖啡?

- 向水箱中注入常温饮用水,然后按一次咖啡按钮以重新启动萃取。如果提取已开始,您的杯子将填充缺失的液体。



咖啡按钮在机器萃取时闪烁白光。

- 如果咖啡正常流出,这表示机器正常工作。
- 如果清水(不是咖啡)从咖啡机流出,则您已启动短时间冲洗。请按照“短时间冲洗”部分的说明进行操作。



花式咖啡按钮显示稳定白光。

- 您按了一次花式咖啡按钮,激活了一个帮助您制作咖啡配方的模式。
- 通过点击专用按钮,此功能将为您提供浓缩咖啡制备;这是制作您想要的所有冰咖啡和基于牛奶的咖啡饮料的第一步。
- 要关闭此按钮,请在启动萃取之前再次按一次。



花式咖啡按钮在萃取开始前关闭, 咖啡以预设的杯量流出。

- 由于杯子尺寸, 某些粉囊无法使用此模式提取 (浓烈咖啡、冷萃咖啡、分享咖啡/Bianco Piccolo和Bianco Leggero, 已优化用于咖啡配方)。我们也不建议使用此模式提取Alto粉囊或Coffee+系列。
- 为了防止粉囊损失, 您的机器已在预设的杯量下萃取咖啡。

我的杯内杯量与Nespresso预设的杯量不一致。

- 很可能您的杯量已自定义。
- 您可以通过按住咖啡按钮, 直到达到所需杯量, 然后松开咖啡按钮, 手动重新编程您的杯量。
- 如果您的机器已连接, 您还可以通过**Nespresso**智能应用程序中的“咖啡杯量和温度”部分调整杯量。
- 如果您希望恢复到**Nespresso**预设的咖啡杯量, 您可以按照“重置我的设置”部分的说明重置机器设置。
- 如果问题在执行工厂重置后仍然存在, 请联系**Nespresso**客户中心。

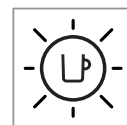
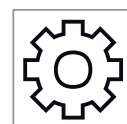
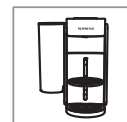
一旦萃取完成, 如何向我的杯子中添加更多咖啡?

- 您可以通过再次按一次咖啡按钮而不弹出已用的粉囊来补充咖啡。将再次萃取相同的体积。如果您想在提取完成之前停止萃取过程, 只需再次按一次咖啡按钮。
- 如果您想增加所有咖啡的体积:
 - 您可以通过按住咖啡按钮, 直到达到所需杯量, 然后松开咖啡按钮, 手动重新编程您的杯量。
 - 如果您的机器已连接, 您可以通过**Nespresso**智能应用程序中的“咖啡杯量和温度”部分调整杯量。



保养按钮稳定橙色。

- 请按照“**除垢**”部分的说明对机器进行除垢。
- 我们建议使用**Nespresso**除垢套件, 以避免对机器造成损坏。如有任何其他关于除垢的问题, 请联系**Nespresso**客户服务。

**保养按钮发光橙色。**

- 您已进入保养模式, 这是一个旨在便于您与机器保养互动的循环。
- 在此模式下, 每种颜色/图标组合与特定功能关联:
 - 咖啡按钮稳定蓝色: 清洁
 - 咖啡按钮稳定黄色: 排空管道
 - 咖啡按钮稳定橙色: 除垢
 - 咖啡和花式咖啡按钮稳定白色: 将我的机器设置重置为出厂参数 (仅限自定义参数)。
 - 咖啡按钮稳定白色且WiFi LED亮起: 切换连接模块的开/关。
- 要进入或退出此模式, 请按住保养按钮至少3秒钟 (进入时, 直到咖啡按钮变蓝, 退出时, 直到咖啡按钮变白)。
- 要启动每个保养功能, 只需按一次咖啡按钮, 确保其颜色与所需操作相对应。按钮将在过程完成之前闪烁。
- 所有这些保养程序都可以通过**Nespresso**智能应用程序轻松指导, 一旦您的机器连接。

咖啡按钮闪烁蓝色、橙色或黄色。

- 您的机器正在进行保养程序。
- 请勿在程序完成之前操作机器。
 - 咖啡按钮稳定蓝色: 清洁
 - 咖啡按钮稳定黄色: 排空管道
 - 咖啡按钮稳定橙色: 除垢

当我尝试启动保养程序(清洁、除垢或排空管道)时,咖啡按钮闪烁5次橙色,机器未启动该过程。

当我尝试启动保养程序(清洁、除垢或排空管道)时,咖啡按钮闪烁橙色一次,机器未启动该过程。

当我打开机器时,WiFi LED亮起。

- 打开并关闭机器手柄以检查是否未插入粉囊,然后再次按咖啡按钮。
- 向水箱中注入常温饮用水,检查其在机器上的放置是否正确,然后按一次咖啡按钮以启动保养程序。
- 重要提示:一旦启动,请确保使用指定的量完成除垢程序,以避免被阻塞。
- 您的机器可以连接到**Nespresso**智能应用程序,以增强完整的Vertuo体验。
- 借助**Nespresso**智能应用程序,您将能够:
 - 个性化您的咖啡杯量和温度
 - 简化机器保养
 - 发现咖啡配方的世界
- 当您的机器尚未与**Nespresso**智能应用程序配对或失去连接时,WiFi LED闪烁。
- 您可以通过扫描机器滴水网格上的二维码或手动打开、更新或下载**Nespresso**智能应用程序来顺利配对您的机器。
- 如果您不连接机器,WiFi LED将在每次您打开机器时闪烁。
- 如果您希望禁用连接模块,或如果您的国家不支持连接到**Nespresso**智能应用程序,请按照“禁用/重新启用连接模块”部分的说明进行操作。



当我打开机器时, WiFi LED保持熄灭。

- 您的连接模块已被禁用。
- 如果您想将机器连接到**Nespresso**智能应用程序并增强完整的Vertuo体验, 请按照“**禁用/重新启用连接模块**”部分的说明进行操作。



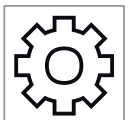
当我打开机器时, WiFi LED稳定白色。

- 您的机器已连接到**Nespresso**智能应用程序, 以增强完整的Vertuo体验。
- 借助**Nespresso**智能应用程序, 您将能够:
 - 个性化您的咖啡杯量和温度
 - 简化机器保养
 - 发现咖啡配方的世界



如何进行完整的工厂重置?

- 此程序将完全将您的机器重新编程为出厂设置, 去除您所有的自定义参数, 并将您的机器从**Nespresso**智能应用程序中断开连接。
- 同时按下保养按钮和咖啡按钮至少10秒钟。
- 如果您希望仅去除自定义参数, 请遵循保养模式中提供的灯光程序。



我的咖啡按钮闪烁红色(快速闪烁2次, 然后长时间间隔, 持续重复)。

- 机器显示错误。
 - 请等待几秒钟后再操作机器。
 - 拔掉机器的插头, 等待几秒钟, 然后重新插入。
 - 如果问题仍然存在, 请联系**Nespresso**客户服务。



我的咖啡按钮快速闪烁红色; 花式咖啡按钮和WiFi LED快速闪烁白色, 然后机器关闭。

- 机器因错误或冷却而关闭。

**咖啡按钮闪烁橙色
(快速闪烁2次, 然后
长时间间隔, 仅一次)**
。

- 机器因误用而显示紧急停止 (例如, 如果您在咖啡萃取时打开了手柄)。为避免损坏机器, 我们建议在萃取时不要打开机器手柄。

**咖啡按钮红色闪烁
2秒。**

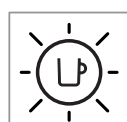
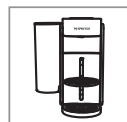
- 机器因过热情况正在冷却。请保持插电, 并在大约10分钟后再使用。

咖啡按钮显示紫色。

- 您的机器处于服务模式。请联系 **Nespresso** 客户服务。



技术规格



电源

CH: 230 V, 50/60 Hz, 1020 W
EU/AU/ME/KR/ZA: 220–240 V, 50/60 Hz, 940–1100 W
BR3: 220 V, 60 Hz, 940 W
MX, BR: 127 V, 60 Hz, 1130 W
CL: 220 V, 50/60 Hz, 940 W
CN: 220 V~, 50 Hz, 940 W **TW:** 110 V, 60 Hz, 1130 W
JP: 100 V, 50/60 Hz, 990 W

频率

Bluetooth® (LE) 2.402–2.480 GHz
 Wi-Fi® 2.412 – 2.472 GHz
 • BR3/MX/TW: 2.412 – 2.462 GHz
 • CN: 2.400 – 2.4835 GHz
 • JP: 2.412 – 2.484 GHz

射频输出功率 (EIRP)

Bluetooth® 7.82 dBm max (EIRP) and Wi-Fi® <20 dBm (EIRP)

待机模式

0.099 W/h

关闭模式

在2分钟未使用后

加热时间

3秒

可移动杯架

3个位置

电缆长度

MX: 100 cm (+/- 2 cm) / 39.3 in (+/- 0.8 in)
其他: 80 cm (+/- 2 cm) / 31 in (+/- 0.8 in)

机器重量

~4 kg / 8.8 lbs

水箱容量

1.4 L / 47.3 fl oz

尺寸(宽 x 深 x 高)

12 x 49.4 x 25.7 cm / 4.7 x 19.45 x 10.12 in

粉囊盒容量

18个浓缩咖啡或13个马克杯咖啡

机器代码

Nespresso

MC1, MD1

Breville

BNV620/BNV650

Delonghi

ENV200

Krups

XN940, XN941

Sage

SNV620, SNV650